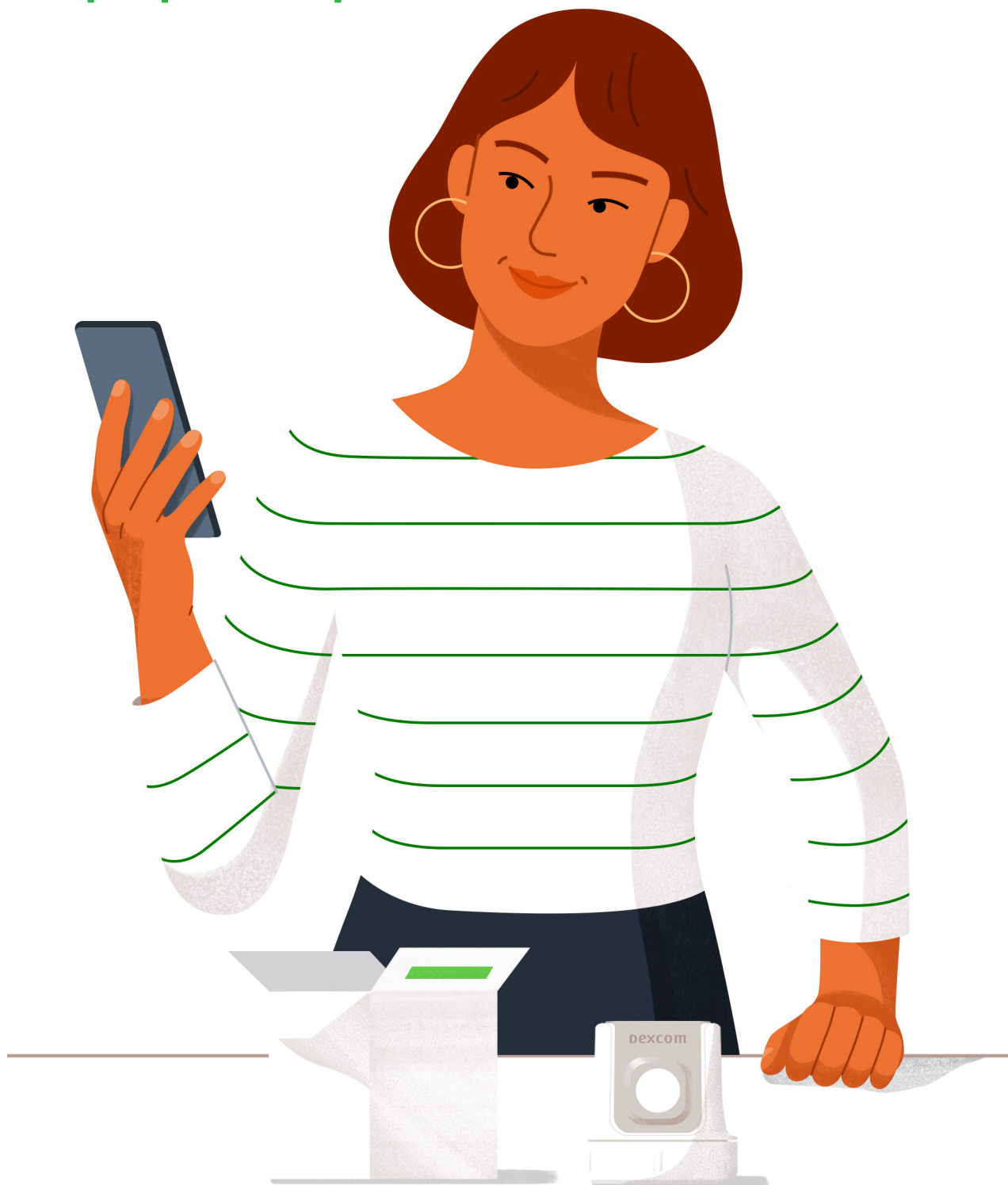


dexcom one⁺

Guide d'utilisation du récepteur étape par étape



Il s'agit d'une instruction abrégée. Pour des instructions détaillées étape par étape sur l'utilisation du système de mesure du glucose en continu (MCG). Dexcom ONE+, veuillez consulter le guide de l'utilisateur. Les écrans servent uniquement d'illustration. Votre produit peut avoir une apparence différente.

Composants du système Dexcom ONE+

Récepteur Dexcom^{II}

- Une nouvelle valeur de glucose toutes les 5 minutes
- Alertes optionnelles
- Rechargeable à l'aide du câble USB inclus

Smartphone* avec l'application Dexcom ONE+ (en option)

- Une nouvelle valeur de glucose toutes les 5 minutes
- Alertes optionnelles



Applicateur avec capteur intégré

Montre connectée* (en option)

Le capteur mesure le glucose pendant 10 jours (+ 12 heures) dans le liquide interstitiel

*Smartphone et montre connectée non inclus.

^{II}Smartphone et récepteur vendus séparément. Vérifier la compatibilité des appareils connectés sur : www.dexcom.com/compatibility

Démarrer avec le récepteur

Comment utiliser le récepteur

Le récepteur a 4 boutons.

Maintenez les boutons des flèches vers le haut ou vers le bas enfoncés pour parcourir plus rapidement. Utilisez le bouton **Sélectionner** pour passer au champ suivant.



Étape 1 : Allumer le récepteur



Maintenir le **bouton Sélectionner** enfoncé jusqu'à ce que le logo Dexcom apparaisse pour allumer le récepteur.

Sélectionner **Suivant** sur l'écran d'accueil en utilisant le bouton sélectionner.

Étape 2 : Configurer le récepteur

Les instructions du guide du récepteur vous guideront pas à pas dans les paramètres. Une série d'écrans d'information apparaîtra ensuite. Faire défiler vers le bas pour lire les informations et utiliser le **bouton Sélectionner** pour continuer.



Lire la politique de confidentialité et les conditions d'utilisation.



Choisir le format correct pour la date et l'heure.



Saisir la date et l'heure.

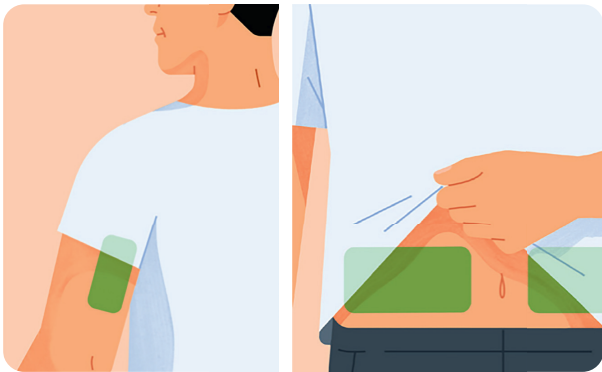


Consulter les écrans d'information relatifs à la sécurité, aux décisions de traitement, aux flèches de tendance, à la valeur de votre écran d'accueil, et aux alertes.

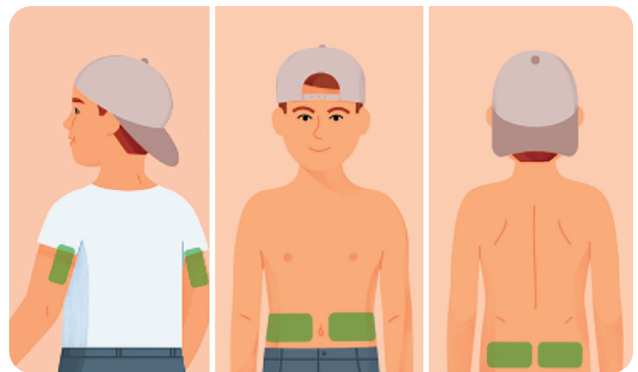


Insérez votre capteur. Lire ou regarder les instructions sur les pages suivantes.

Étape 3 : Choisir un site d'application



Personnes âgées de 7 ans et plus :
Sur l'abdomen ou au dos du bras



Personnes âgées de 2 ans à 6 ans :
Sur l'abdomen, sur le haut des fesses
ou au dos du bras

Évitez les zones :

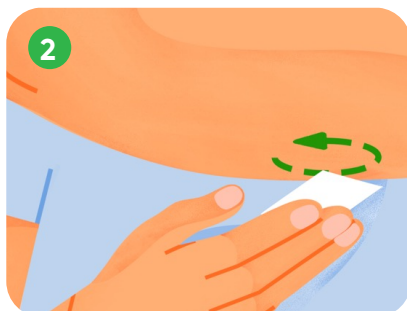
- Avec une peau flasque ou contenant trop peu de graisse pour éviter les muscles et les os
- Qui peuvent être heurtées, poussées ou sur lesquelles vous pouvez vous allonger pendant que vous dormez
- Dans un rayon de 8 centimètres par rapport aux sites de perfusion ou d'injection d'insuline
- Près des ceintures ou avec des irritations, des cicatrices, des tatouages ou beaucoup de poils



Étape 4 : Insérer le capteur



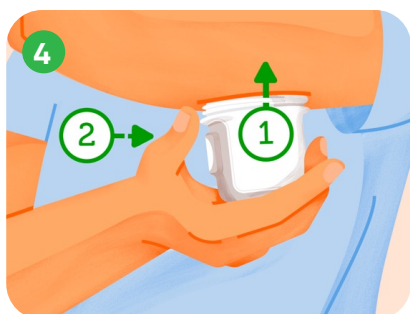
1
Lavez-vous les mains avec de l'eau et du savon, puis séchez-les soigneusement avant d'insérer le capteur.



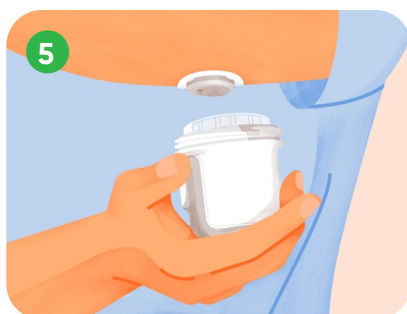
2
Nettoyer le site d'application avec une lingette imprégnée d'alcool et le laisser sécher totalement.



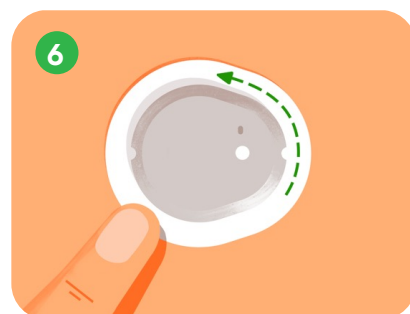
3
Dévissez le capuchon, ne touchez pas l'intérieur.



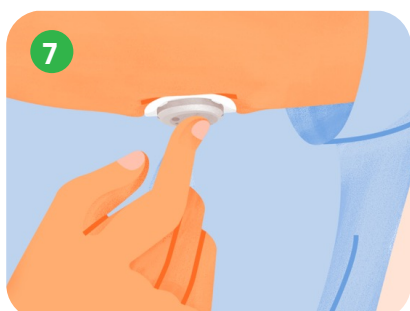
4
Appuyer fermement l'applicateur contre la peau et appuyer sur le bouton.



5
Retirer l'applicateur.



6
Frotter fermement 3 fois autour du patch.



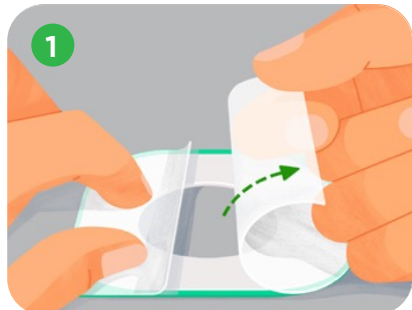
7
Appuyez doucement sur le haut du capteur pendant 10 secondes.

Vous préférez regarder une vidéo ?
Scanner le code QR pour regarder une courte vidéo contenant des instructions pour insérer votre capteur.

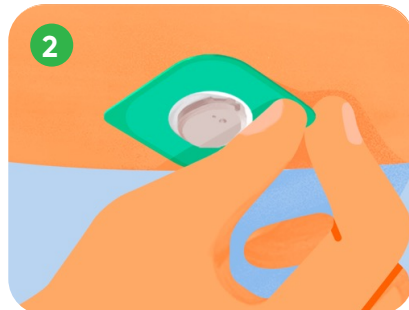


Étape 5 : Appliquer le patch de protection

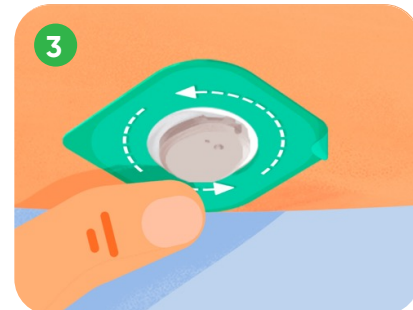
Le patch de protection permet de garder le capteur en place. Vous trouverez le patch de protection avec les instructions papier dans la boîte du capteur.



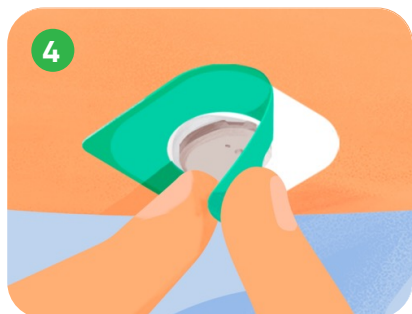
1
Décollez délicatement les deux films transparents, l'un après l'autre. Ne touchez pas la zone blanche adhésive.



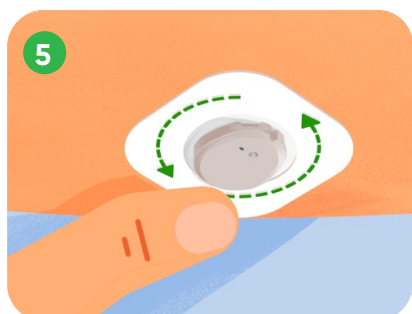
2
Utilisez l'onglet coloré pour appliquer le patch de protection autour du capteur.



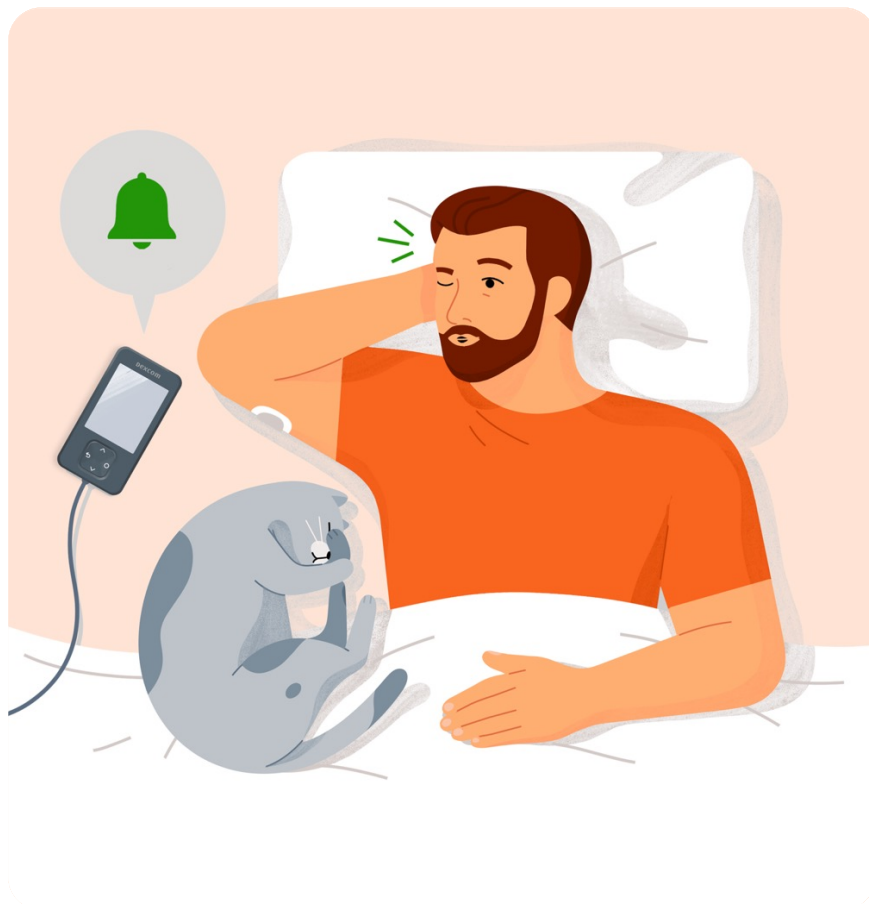
3
Frotter autour du patch de protection.



4
Utilisez l'onglet pour retirer la protection colorée.



5
Frotter à nouveau autour du patch de protection.



Le Dexcom ONE+ est résistant à l'eau et peut être immergé dans 2,4 mètres d'eau pendant 24 heures maximum.¹ Conserver le patch du capteur aussi sec que possible et sans transpiration pendant les 12 premières heures¹

¹ Le récepteur (comme illustré ci-dessus) n'est pas étanche ni résistant à l'eau.

¹ Guide de l'utilisateur Dexcom ONE+ MCG, 2023.

Étape 6 : Appairer le capteur et démarrer la période de chauffe



Le code d'appairage à 4 chiffres se trouve sur l'applicateur.



Saisir le code en utilisant les boutons vers le haut et vers le bas.



Attendez que le capteur soit appairé et appuyez sur le bouton Sélectionner.



La première valeur Dexcom apparaît à l'issue de la phase de chauffe.

max.
30 min

Alertes de niveau de glucose élevé et bas

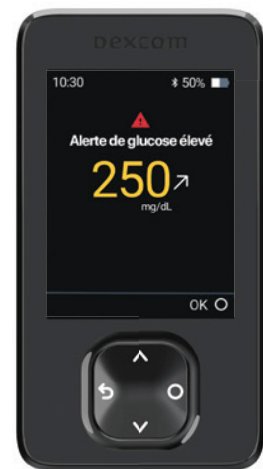
Dexcom ONE+ offre des alertes personnalisables jour et nuit qui peuvent avertir en cas d'événement grave de glucose élevé et bas.

Les paramètres par défaut sont les suivants :

- **Glucose bas : 70 mg/dL (si activé)**
- **Glucose élevé : 250 mg/dL (si activé)**

Consulter votre professionnel de la santé pour personnaliser vos alertes selon votre style de vie et vos objectifs.

Vous pouvez personnaliser vos alertes à l'aide de : **Menu > Paramètres > Alertes**



Comment fonctionne le récepteur








Affichage de tendance

L'affichage de tendance indique votre valeur de glucose du capteur, la courbe de tendance et la flèche de tendance.



Flèches de tendance

Les flèches de tendance indiquent la direction et la vitesse de variation du glucose.

	Stable Variation inférieure de 15 mg/dL en 15 minutes	 	En augmentation ou chute Variation de 30 à 45 mg/dL dans 15 minutes
 	En augmentation ou chute lente Variation de 15 à 30 mg/dL en 15 minutes	 	En augmentation ou chute rapide Variation de plus de 45 mg/dL en 15 minutes

Lecteur de glycémie

La mesure de Dexcom ONE+ (MCG) et la mesure du lecteur de glycémie ne correspondent parfois pas et c'est normal. Le glucose est mesuré dans deux fluides corporels différents : le liquide interstitiel et le sang.

Le glucose passe du sang dans le liquide interstitiel, aussi le taux de glucose sanguin varie légèrement plus tôt que celui du liquide interstitiel. Aussi, avant de prendre des décisions de traitement avec Dexcom ONE+, consultez toujours le chiffre et la flèche de tendance associée.

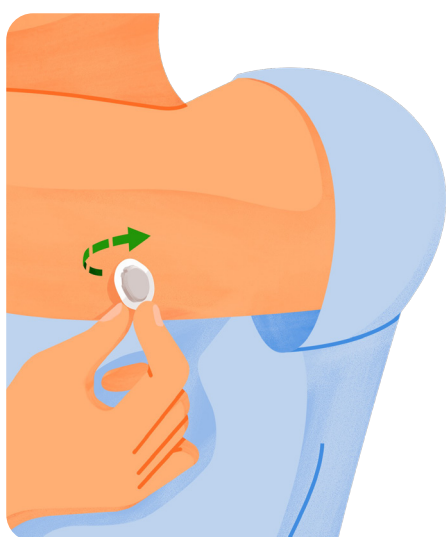
Si vos symptômes ne correspondent pas aux mesures du capteur ou si le chiffre ou la flèche de tendance est manquante, utilisez un lecteur de glycémie.

Vous voulez en savoir plus ?

Scanner le code QR pour regarder une vidéo et en savoir plus sur la différence entre les mesures du lecteur de glycémie et de la MCG.



Jour 10 : Terminer une session du capteur



Chaque capteur a une durée d'utilisation de 10 jours avec une période de grâce de 12 heures à la fin.

Vous serez averti(e) par une notification silencieuse au cours des dernières 24 heures, 2 heures et 30 minutes vous rappelant que la fin de la session de capteur est proche.

Dexcom ONE+ offre une période de grâce de 12 heures pour que vous puissiez changer de capteur quand cela vous convient.

À l'issue de la session, retirez le capteur comme vous retireriez un pansement ou un bandage. Utilisez de l'huile pour le corps pour que cela soit plus facile.

Vous préférez regarder une vidéo ?

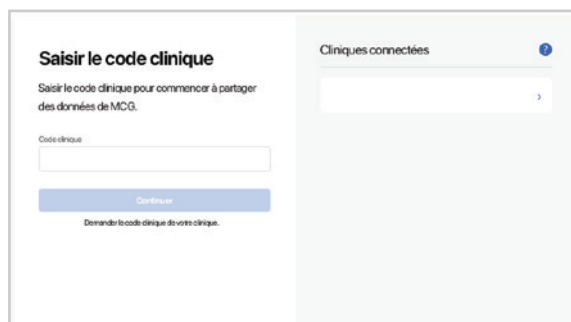
Scanner le code QR pour regarder une courte vidéo d'instruction sur le remplacement du capteur.



Dexcom Clarity

Partage des données avec votre professionnel de la santé[†]

Votre professionnel de la santé doit vous fournir le code de la clinique pour commencer le partage des données. Suivre les instructions et autoriser la clinique à accéder à vos données³.



Aller sur **Paramètres** et faire défiler vers le bas jusqu'à **Partage des données avec des cliniques**, puis cliquer sur **Accéder au partage des données**

Demandez le code clinique à votre professionnel de la santé et saisissez-le.

Consultez Dexcom Clarity à l'adresse : clarity.dexcom.eu pour télécharger vos données de glucose depuis votre récepteur vers votre compte Clarity pour pouvoir suivre vos progrès et partager les données avec votre professionnel de la santé.

Votre professionnel de la santé va le faire pour vous ?

Prenez votre récepteur avec vous à votre prochain rendez-vous. Le professionnel de la santé peut également lire le récepteur dans l'établissement de santé.

Choisir **Dexcom Clarity pour les particuliers** et se connecter avec un compte Dexcom existant ou Dexcom Clarity pour les particuliers et se connecter avec un compte Dexcom existant ou créer un nouveau compte.

1

Aller sur **Télécharger**.

2

Cliquer sur **Télécharger** et suivre les instructions à l'écran pour installer le logiciel.



Connecter votre récepteur à votre ordinateur pour télécharger les données de glucose de votre récepteur.



Pour les téléchargements ultérieurs, il vous suffira de connecter votre récepteur à votre ordinateur.

³ Les utilisateurs doivent accepter de partager leurs données avec leur professionnel de la santé. [†] Une connexion internet est requise pour que les utilisateurs envoient leurs données de glucose à Dexcom Clarity à l'aide de clarity.dexcom.eu.

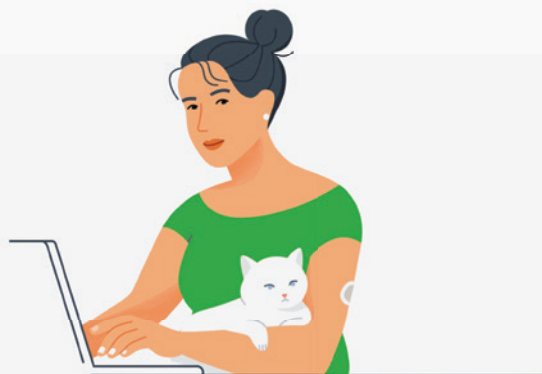
Plus d'assistance ?

Consultez www.dexcomtraining.com pour profiter des ressources de formation et des outils qui vous permettront d'apprendre à votre rythme ou inscrivez-vous à l'une de nos séances hebdomadaires en direct en ligne.



Questions techniques/assistance :

- Tél. : **0800 29672**
- Web : www.dexcom.com/TS-FR



Ce manuel n'est fourni qu'à titre d'illustration. Toujours lire les indications, les avertissements, les précautions et les instructions qui accompagnent votre système de mesure du glucose en continu (MCG) Dexcom ONE+. Si vous ne le faites pas, vous risquez d'avoir des mesures de capteur inexactes, de manquer des alertes et de manquer une valeur du glucose très basse ou très élevée.

Dexcom, Dexcom Share, Dexcom Follow et Dexcom Clarity sont des marques déposées de Dexcom, Inc. aux États-Unis et/ou dans d'autres pays.