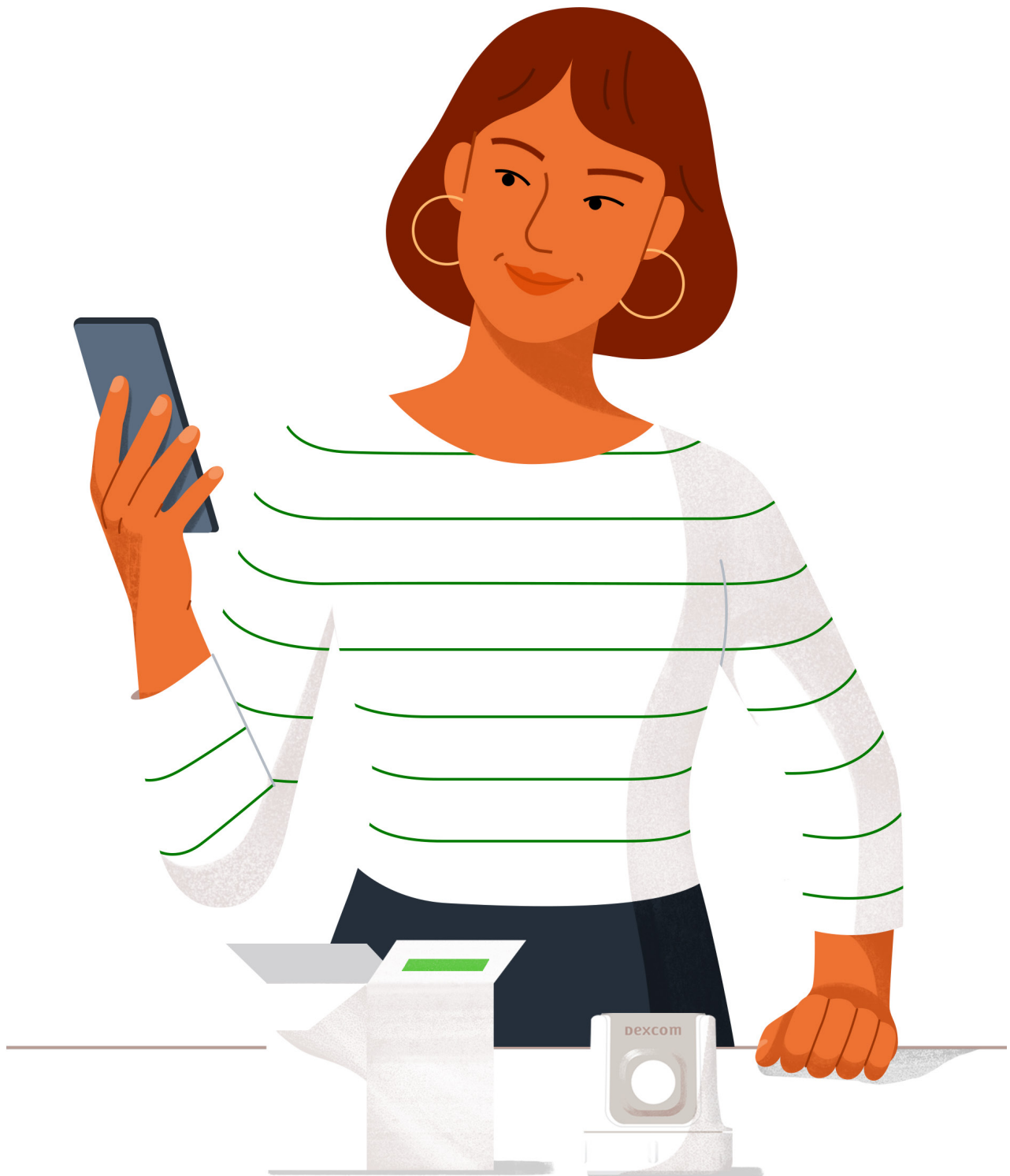


dexcom one⁺

Guide d'utilisation de l'application étape par étape



Il s'agit d'une instruction abrégée. Pour des instructions détaillées étape par étape sur l'utilisation du système de mesure du glucose en continu (MCG), Dexcom ONE+, veuillez consulter le guide de l'utilisateur. Les écrans servent uniquement d'illustration. Votre produit peut avoir une apparence différente.

Composants du système Dexcom ONE+

Récepteur Dexcom^{II} (en option)

- Une nouvelle valeur de glucose toutes les 5 minutes
- Alertes optionnelles
- Rechargeable à l'aide du câble USB inclus

Smartphone* avec l'application Dexcom ONE+

- Une nouvelle valeur de glucose toutes les 5 minutes
- Alertes optionnelles



Applicateur avec capteur intégré

Montre connectée* (en option)

Le capteur mesure le glucose pendant 10 jours (+ 12 heures) dans le liquide interstitiel

*Smartphone et montre connectée non inclus.

^{II}Smartphone et récepteur vendus séparément. Vérifier la compatibilité des appareils connectés sur : www.dexcom.com/compatibility

Étape 1 : Vérifier la compatibilité des appareils connectés



Étant donné que Dexcom ONE+ concerne une application médicale, les appareils connectés et les versions logicielles sont testés. Scanner le code QR ou aller sur dexcom.com/compatibility pour obtenir la liste des appareils connectés et les versions logicielles compatibles.

Étape 2 : Télécharger les applications Dexcom

Téléchargez les applications Dexcom depuis l'App Store or Google Play Store. Vérifier que votre appareil connecté et la version logicielle sont compatibles à l'adresse dexcom.com/compatibility



Application Dexcom ONE+

Remarque : Différentes applications Dexcom sont disponibles.

Chercher le logo ONE+

Qui utilise cette application ? La personne qui porte le Dexcom ONE+

Que fait cette application ? Elle affiche les informations de glucose de l'utilisateur de Dexcom



Application Dexcom Clarity*

Qui utilise cette application ? La personne qui porte le Dexcom ONE+

Que fait cette application ? Elle affiche des rapports complets et des statistiques qui peuvent être utilisés en complément des récapitulatifs de Clarity dans l'application Dexcom ONE+



Application Dexcom Follow**

Qui utilise cette application ? Les personnes autorisées à consulter les niveaux de glucose de l'utilisateur de Dexcom. Par exemple : les parents, conjoints ou tuteurs.

Que fait cette application ? L'utilisateur de Dexcom (partageur) partage ses informations de glucose à distance à l'aide de Share et peut être suivi par 10 personnes maximum (suiveurs).



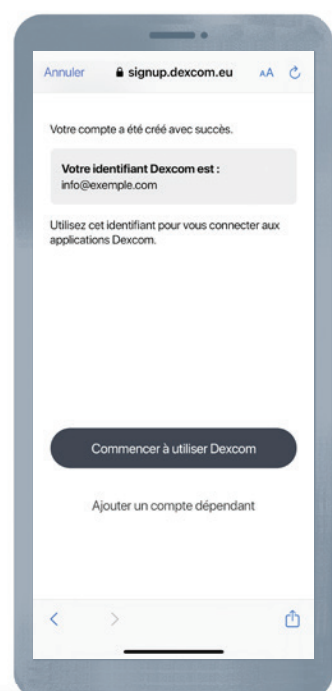
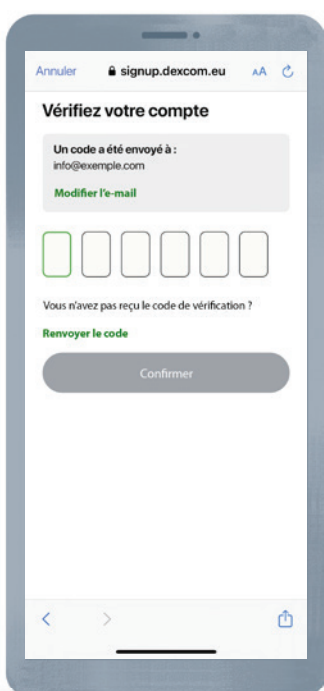
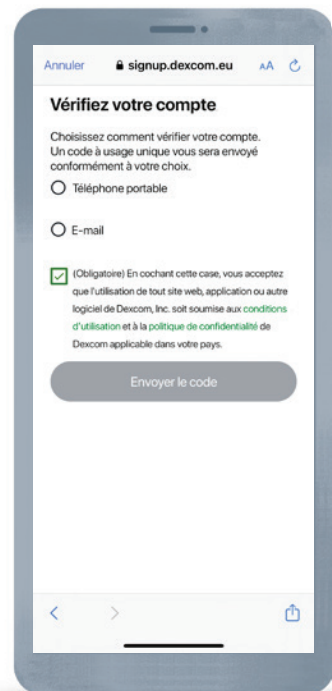
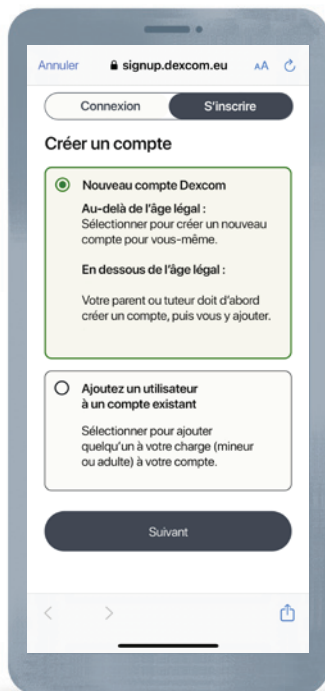
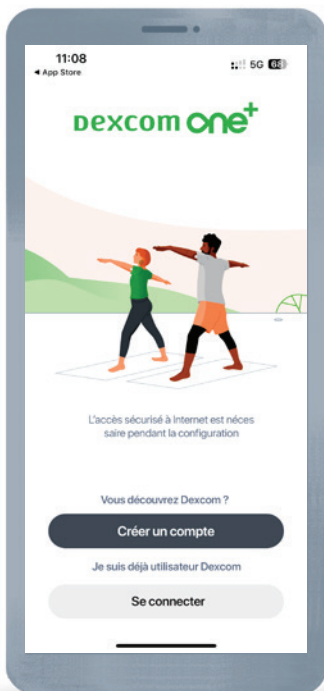
* Une connexion internet est requise pour que les utilisateurs envoient leurs données de glucose à Dexcom Clarity à l'aide d'un appareil connecté compatible : dexcom.com/compatibility.

** Connexion internet requise pour le partage de données. Le partage des données requiert l'utilisation de l'application Follow. Les suiveurs doivent toujours confirmer les valeurs sur l'application Dexcom ONE+ ou sur le récepteur avant de prendre les décisions

Étape 3 : Créer un compte Dexcom et se connecter

Remarque : Si vous avez déjà un compte Dexcom, utilisez-le pour vous connecter

Nouveau compte (>18 ans)



Il est possible de créer un nouveau compte dans l'application ou en ligne à l'adresse signup.dexcom.eu/setup. Sélectionner **S'inscrire** puis **Nouveau compte Dexcom**.

Suivre les instructions à l'écran pour créer un compte.

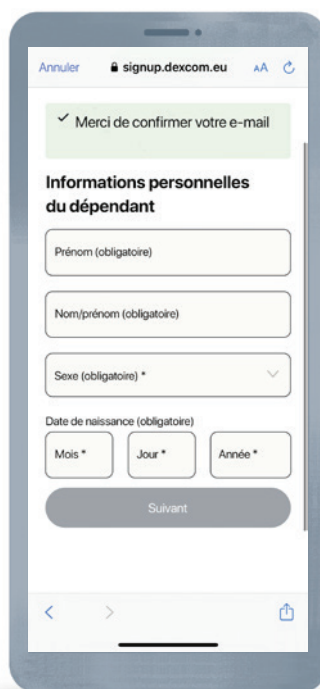
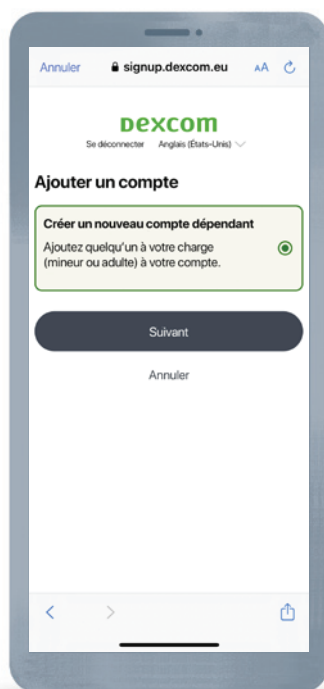
Les enfants de moins de 18 ans ne peuvent pas créer leur propre compte. Dans ce cas, les parents ou tuteurs créent leur compte en premier avec leurs propres données, puis ajoutent le compte de leur enfant à leur propre compte.

À retenir : Le choix du numéro de téléphone ou de l'adresse e-mail détermine votre identifiant.

Conseil : Vous n'avez pas reçu d'e-mail ? Vérifier dans vos courriers indésirables.

Le nouveau compte a été créé. Démarrer avec Dexcom en se connectant ou choisir **Ajouter un compte dépendant** pour votre enfant ou pour quelqu'un dont vous vous occupez.

Compte dépendant (<18 ans)

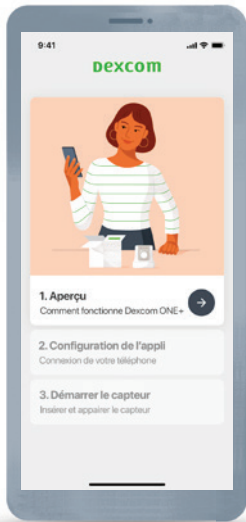


Commencez par vous connecter au compte auquel vous souhaitez ajouter quelqu'un. Saisissez maintenant les informations concernant votre enfant ou la personne dont vous vous occupez. Connectez-vous ensuite à toutes les applications Dexcom avec le compte dépendant (enfant).

Conseil : Choisissez un identifiant simple, par exemple prénom et nom (sans espace) et utilisez le même mot de passe que pour le compte principal. Ainsi, vous ne devrez vous souvenir que d'un seul mot de passe Dexcom.

Étape 4 : Configurer l'application Dexcom ONE+

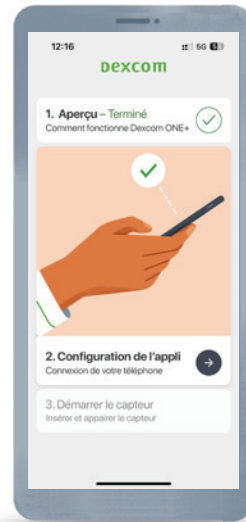
Les instructions du guide de l'application vous guideront pas à pas dans les paramètres



Aperçu :
Lire le guide abrégé



Saisir le **code d'appairage à 4 chiffres** (sur l'applicateur).

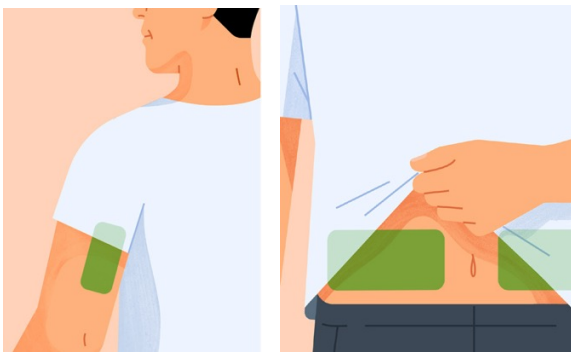


Installation de l'application :
Autoriser le Bluetooth et les autres paramètres du

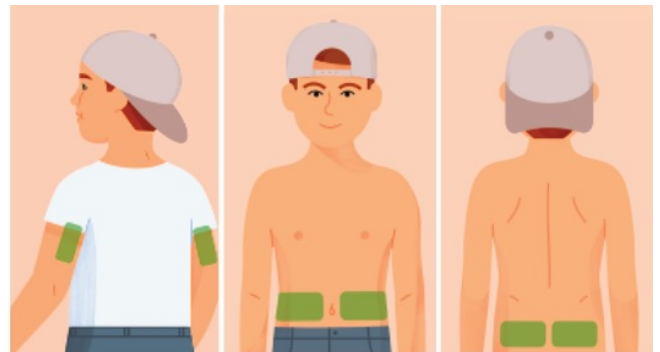


Démarrer le capteur :
Suivre les instructions de l'application pour insérer votre capteur

Étape 5 : Choisir un site d'application



Personnes âgées de 7 ans et plus :
Sur l'abdomen ou au dos du bras



Personnes âgées de 2 ans à 6 ans :
Sur l'abdomen, sur le haut des fesses ou au dos du bras

Évitez les zones :

- Avec une peau flasque ou contenant trop peu de graisse pour éviter les muscles et les os
- Qui peuvent être heurtées, poussées ou sur lesquelles vous pouvez vous allonger pendant que vous dormez
- Dans un rayon de 8 centimètres par rapport aux sites de perfusion ou d'injection d'insuline
- Près des ceintures ou avec des irritations, des cicatrices, des tatouages ou beaucoup de poils

Étape 6 : Insérer le capteur

Vous préférez regarder une vidéo ?
Scanner le code QR pour regarder
une courte vidéo contenant des
instructions pour insérer votre capteur.



1 Lavez-vous les mains avec de l'eau et du savon, puis séchez-les soigneusement avant d'insérer le capteur.



2 Nettoyer le site d'application avec une lingette imprégnée d'alcool et le laisser sécher totalement.



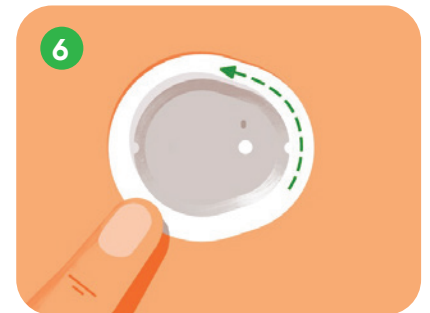
3 Dévissez le capuchon, ne touchez pas l'intérieur.



4 Appuyer fermement l'applicateur contre la peau et appuyer sur le bouton.



5 Retirer l'applicateur.



6 Frotter fermement 3 fois autour du patch.

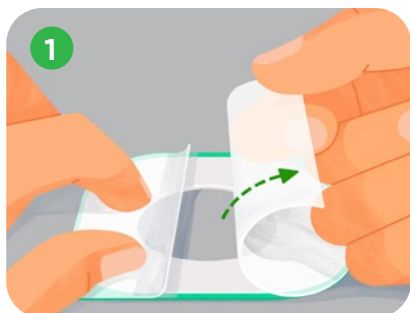


7 Appuyez doucement sur le haut du capteur pendant 10 secondes.

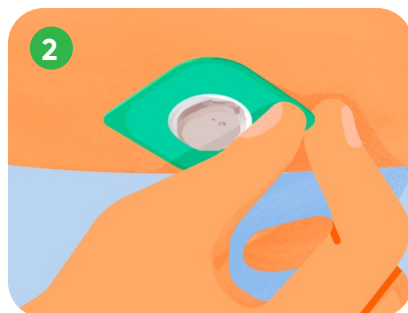


Étape 7 : Appliquer le patch de protection

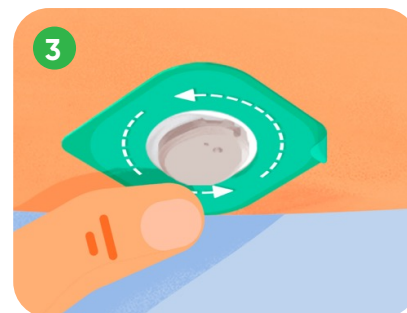
Le patch de protection permet de garder le capteur en place. Vous trouverez le patch de protection avec les instructions papier dans la boîte du capteur.



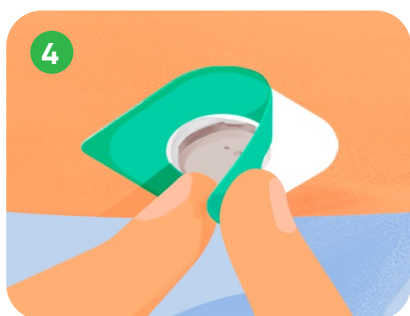
Décollez délicatement les deux films transparents, l'un après l'autre. Ne touchez pas la zone blanche adhésive.



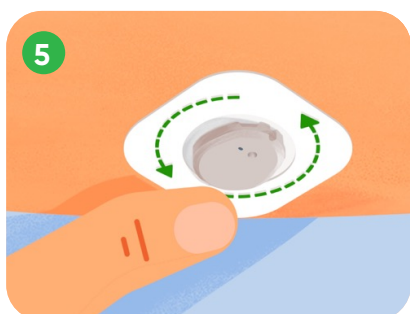
Utilisez l'onglet coloré pour appliquer le patch de protection autour du capteur.



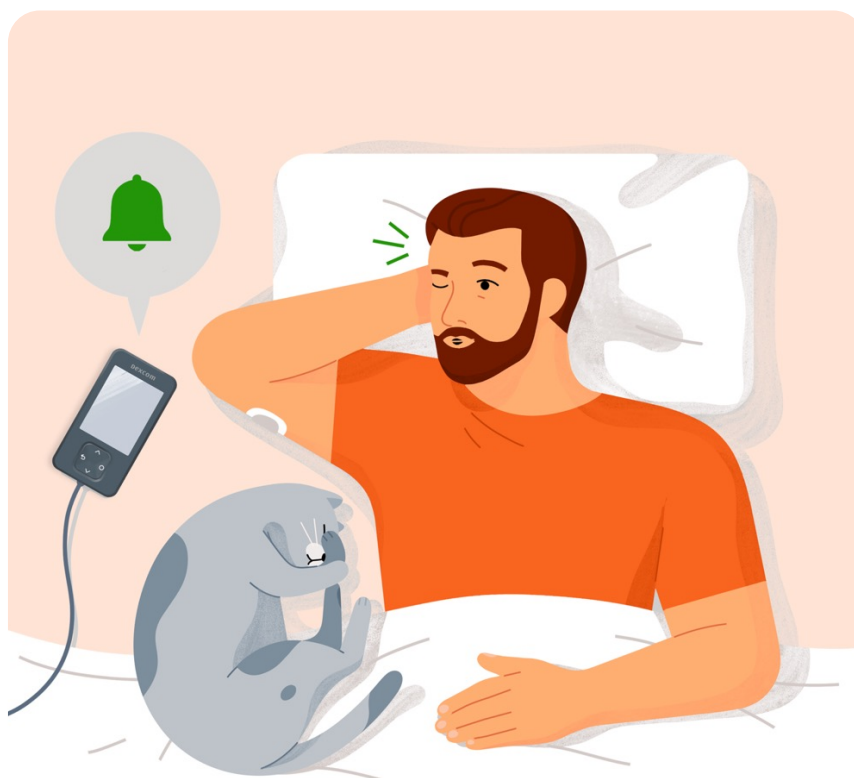
Frotter autour du patch de protection.



Utilisez l'onglet pour retirer la protection colorée.



Frotter à nouveau autour du patch de protection.



Le Dexcom ONE+ est résistant à l'eau et peut être immergé dans 2,4 mètres d'eau pendant 24 heures maximum.¹ Conserver le patch du capteur aussi sec que possible et sans transpiration pendant les 12 premières heures¹.

* Le récepteur (comme illustré ci-dessus) n'est pas étanche ni résistant à l'eau.

¹ Guide de l'utilisateur Dexcom ONE+ MCG, 2023.

Étape 8 : Appairer le capteur et démarrer la période de chauffe



Garder le téléphone à moins de 10 mètres du capteur pendant l'appairage.



Attendez que le capteur soit appairé et sélectionner **Terminer**.



La première valeur Dexcom apparaît à l'issue de la période de chauffe.

Alertes de niveau de glucose élevé et bas

Dexcom ONE+ offre des alertes personnalisables jour et nuit qui peuvent avertir en cas d'événement grave de glucose élevé et bas.

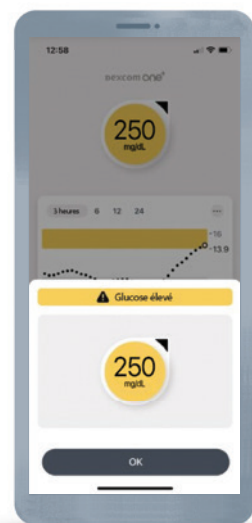
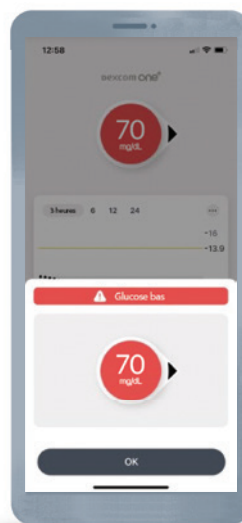
Les paramètres par défaut sont les suivants :

- **Glucose bas : 70 mg/dL (si activé)**
- **Glucose élevé : 250 mg/dL (si activé)**

Consulter votre professionnel de la santé pour personnaliser vos alertes selon votre style de vie et vos objectifs.

Vous pouvez personnaliser vos alertes à l'aide de : **Profil > Alertes**

Remarque : Les paramètres de son de votre téléphone déterminent les paramètres de son des alertes.



Affichage de tendance

L'affichage de tendance indique votre valeur de glucose du capteur, la courbe de tendance et la flèche de tendance.



Flèches de tendance

Les flèches de tendance indiquent la direction et la vitesse de variation du glucose.

	Stable Variation inférieure de 15 mg/dL en 15 minutes		En augmentation ou chute Variation de 30-45 mg/dL dans 15 minutes
	En augmentation ou chute lente Variation de 15-30 mg/dL dans 15 minutes		En augmentation ou baisse rapide Changement de plus de 45 mg/dL en 15 minutes

Lecteur de glycémie

La mesure de Dexcom ONE+ (MCG) et la mesure du lecteur de glycémie ne correspondent parfois pas et c'est normal. Le glucose est mesuré dans deux fluides corporels différents : le liquide interstitiel et le sang.

Le glucose passe du sang dans le liquide interstitiel, aussi le taux de glucose sanguin varie légèrement plus tôt que celui du liquide interstitiel. Aussi, avant de prendre des décisions de traitement avec Dexcom ONE+, consultez toujours le chiffre et la flèche de tendance associée.

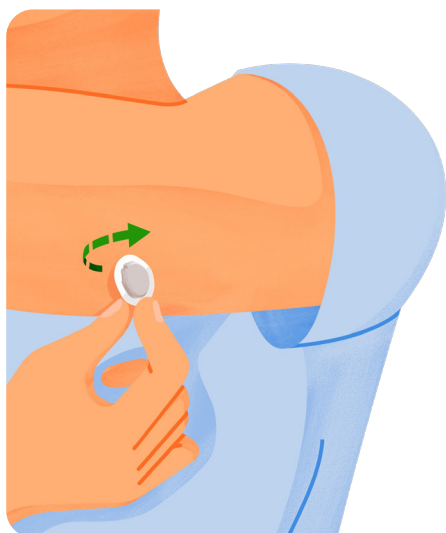
Si vos symptômes ne correspondent pas aux mesures du capteur ou si le chiffre ou la flèche de tendance est manquante, utilisez un lecteur de glycémie.

Vous voulez en savoir plus ?

Scanner le code QR pour regarder une vidéo et en savoir plus sur la différence entre les mesures du lecteur de glycémie et de la MCG.



Jour 10 : Terminer une session du capteur



Chaque capteur a une durée d'utilisation de 10 jours avec une période de grâce de 12 heures à la fin.

Vous serez averti(e) par une notification silencieuse au cours des dernières 24 heures, 2 heures et 30 minutes vous rappelant que la fin de la session de capteur est proche.

Dexcom ONE+ offre une période de grâce de 12 heures pour que vous puissiez changer de capteur quand cela vous convient.

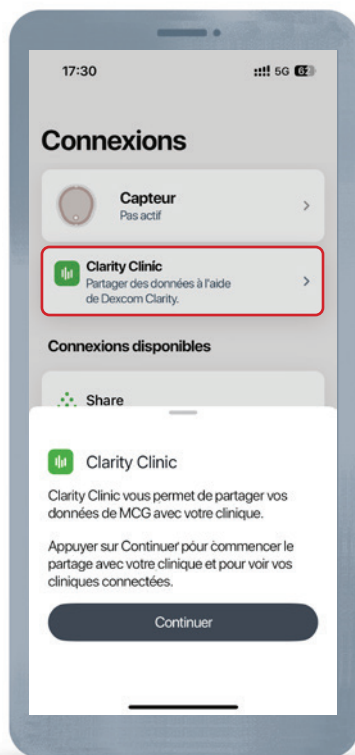
À l'issue de la session, retirez le capteur comme vous retireriez un pansement ou un bandage. Utiliser de l'huile pour le corps pour que cela soit plus facile.

Vous préférez regarder une vidéo ?

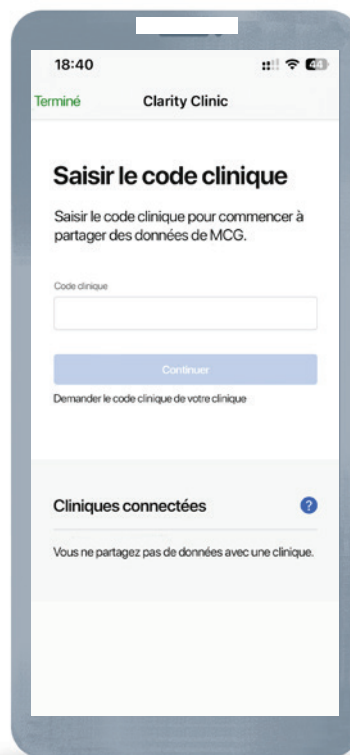
Scanner le code QR pour regarder une courte vidéo d'instruction sur le remplacement du capteur.



Partager automatiquement des données avec votre professionnel de la santé[‡]



Ouvrir l'application Dexcom ONE+. Aller sur **connexions** et appuyer sur **Clarity Clinic**.



Demandez le code clinique à votre professionnel de la santé et saisissez-le.

Dexcom Clarity

Télécharger l'application Dexcom Clarity ou consulter Dexcom Clarity à l'adresse clarity.dexcom.eu pour visualiser des rapports détaillés et des statistiques de vos données de glucose.

Conseil : Dans l'onglet **glucose** de votre application Dexcom ONE+, vous trouverez déjà un récapitulatif Clarity avec les statistiques les plus pertinentes.



Se connecter en utilisant les mêmes identifiants que ceux de votre autre application Dexcom ou créer un nouveau compte.

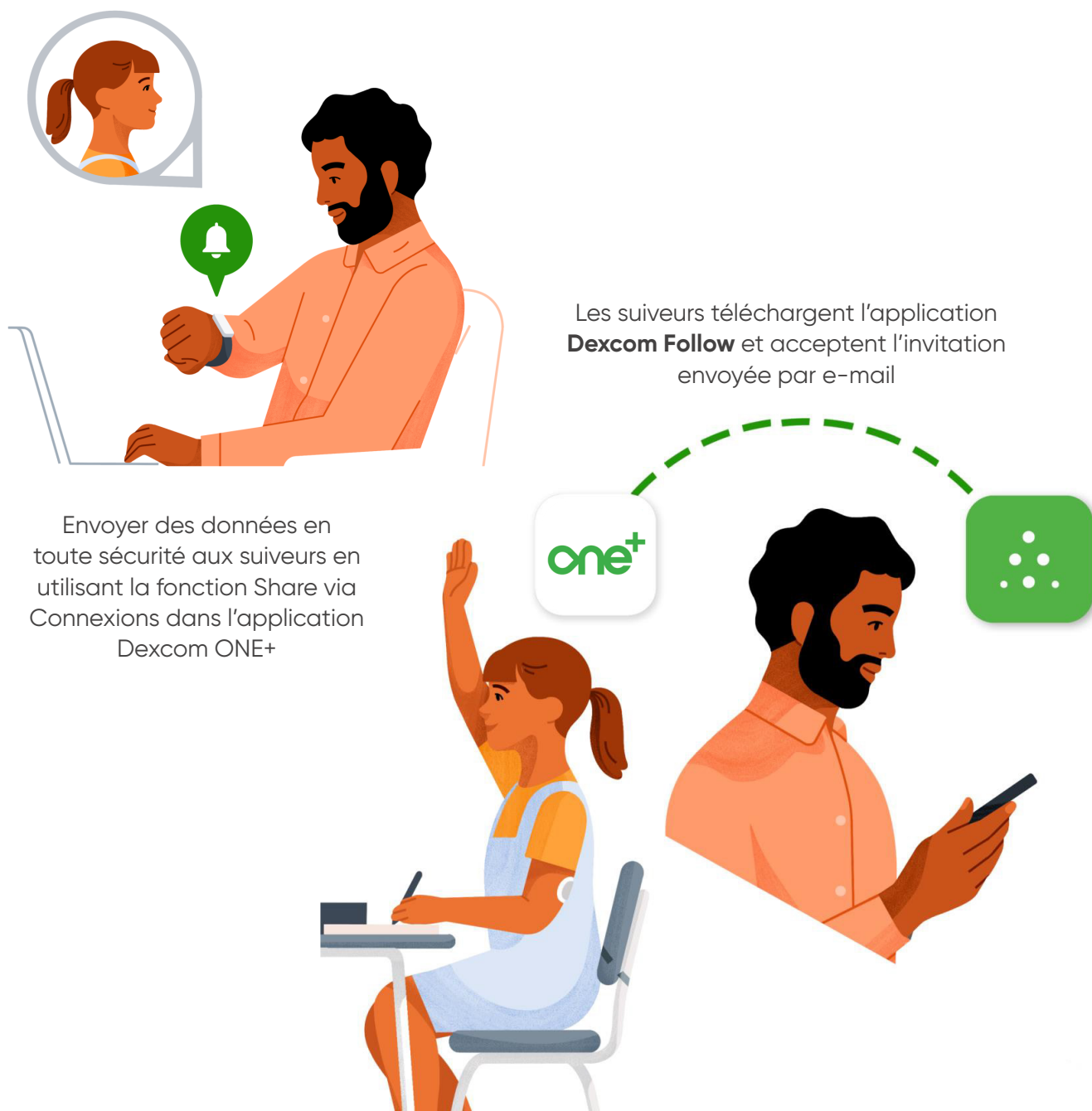
[‡] Les utilisateurs doivent d'abord synchroniser leurs données de MCG Dexcom avec l'application Dexcom Clarity et accepter de partager leurs données avec leur professionnel de la santé. Une connexion internet est requise pour que les utilisateurs envoient leurs données de glucose à Dexcom Clarity à l'aide d'un appareil connecté compatible : dexcom.com/compatibility

Dexcom Share & Follow*

Dexcom Share est une fonctionnalité de l'application Dexcom ONE+ qui permet à une personne (le partageur) de transférer à distance des informations concernant le glucose à d'autres personnes (les suiveurs).

Ajouter 10 suiveurs maximum.

Aller sur : **Connexions > Share** pour inviter quelqu'un et suivre les instructions à l'écran.



* Connexion internet requise pour le partage de données. Le partage des données requiert l'utilisation de l'application Follow. Les suiveurs doivent toujours confirmer les valeurs sur l'application Dexcom ONE+ ou sur le récepteur avant de prendre les décisions de traitement.

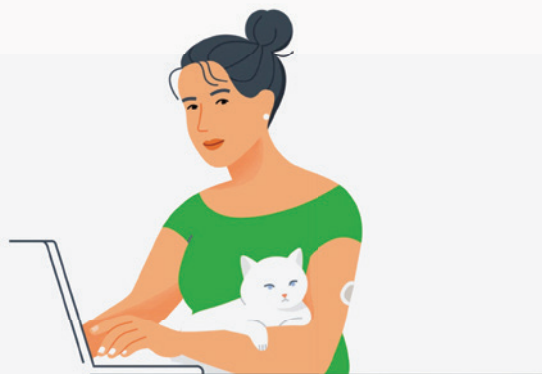
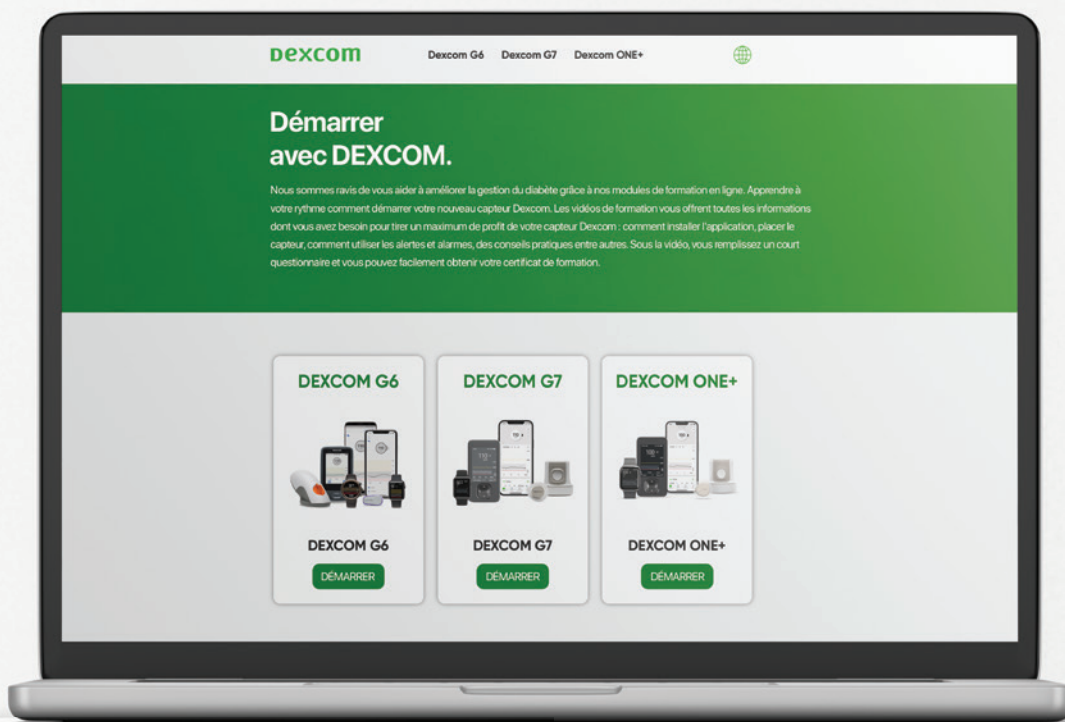
Plus d'assistance ?

Consultez www.dexcomtraining.com pour profiter des ressources de formation et des outils qui vous permettront d'apprendre à votre rythme ou inscrivez-vous à l'une de nos séances hebdomadaires en direct en ligne.



Questions techniques/assistance :

- Tél. : **0800 29672**
- Web : www.dexcom.com/TS-FR



Ce manuel n'est fourni qu'à titre d'illustration. Toujours lire les indications, les avertissements, les précautions et les instructions qui accompagnent votre système de mesure du glucose en continu (MCG) Dexcom ONE+. Si vous ne le faites pas, vous risquez d'avoir des mesures de capteur inexactes, de manquer des alertes et de manquer une valeur du glucose très basse ou très élevée.

Dexcom, Dexcom Share, Dexcom Follow et Dexcom Clarity sont des marques déposées de Dexcom, Inc. aux États-Unis et/ou dans d'autres pays.