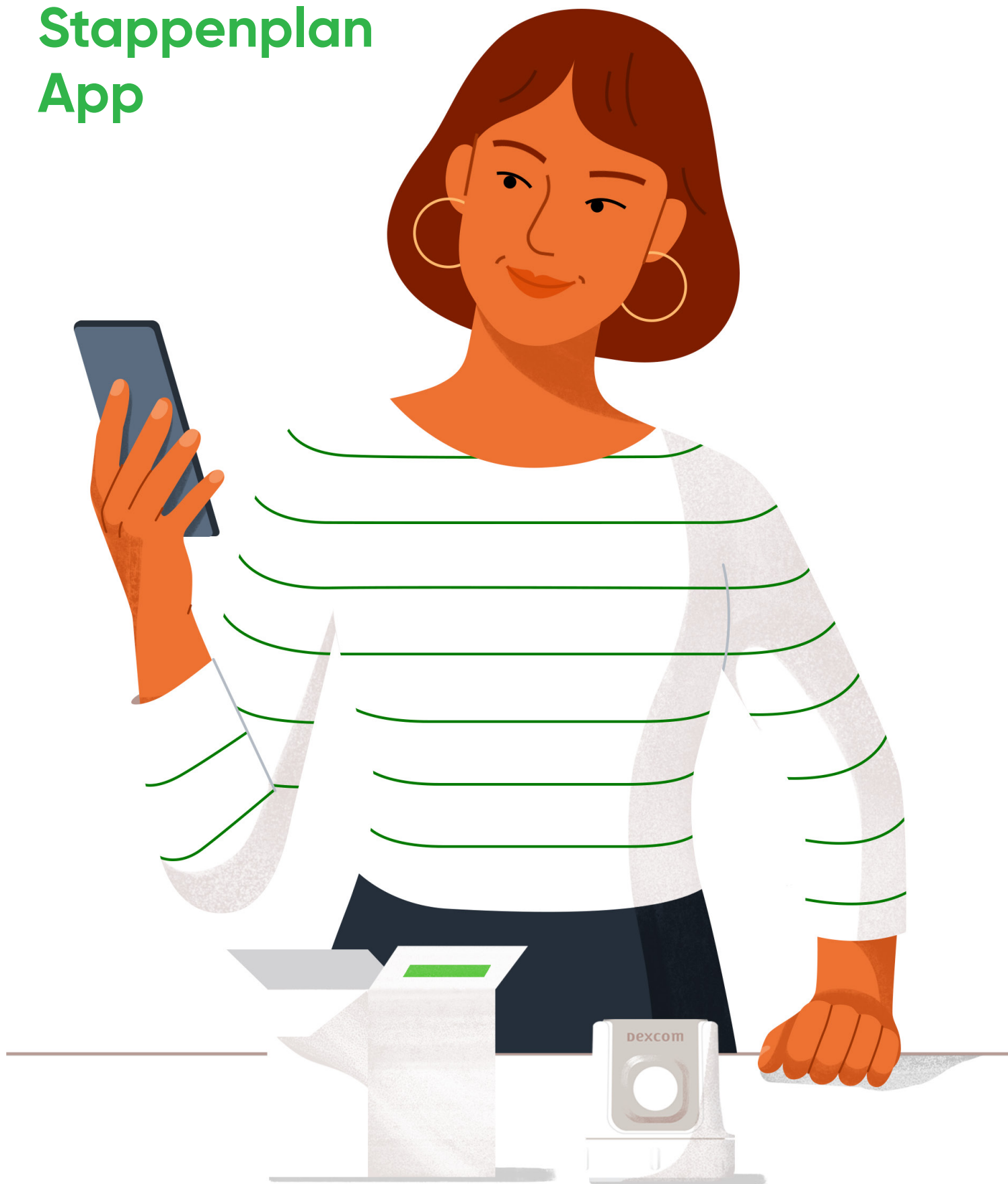


# dexcom G7

## Stappenplan App



Dit zijn beknopte instructies. Raadpleeg uw gebruiksaanwijzing voor gedetailleerde, stapsgewijze instructies voor het gebruik van het Dexcom G7 Continue Glucose Monitoring (CGM) Systeem. Schermafbeeldingen dienen alleen ter illustratie. Uw product kan er anders uitzien.

## Dexcom G7 -systeem onderdelen

Dexcom ontvanger<sup>II</sup> (optioneel)

- Iedere 5 min een nieuwe glucosewaarde
- Optionele waarschuwingen
- Oplaadbaar via meegeleverde usb-kabel

Smartphone\* met Dexcom G7 -app:

- Iedere 5 min een nieuwe glucosewaarde
- Optionele waarschuwingen



Smartwatch\*  
(optioneel)

Applicator met  
ingebouwde sensor

Sensor meet gedurende 10 dagen +  
12 uur de glucose in het interstitieel vocht

# Aan de slag met de app

# G7

\*Smartphone en smartwatch niet inbegrepen.

<sup>II</sup>Smartphone en ontvanger worden apart verkocht. Controleer compatibiliteit van smart apparaten via:  
[www.dexcom.com/compatibility](http://www.dexcom.com/compatibility)

## Stap 1: Controleer of smart apparaten geschikt zijn



Omdat Dexcom G7 een medische app betreft, worden smart apparaten en softwareversies getest. Scan de QR-code of ga naar: [dexcom.com/compatibility](https://dexcom.com/compatibility) om te controleren of uw apparaat en softwareversie geschikt zijn voor de app.

## Stap 2: Download de Dexcom apps

Download de Dexcom apps in de App Store of Google Play Store. Controleer of uw smart apparaat en softwareversie geschikt zijn via: [dexcom.com/compatibility](https://dexcom.com/compatibility)



### Dexcom G7 app

Let op: Er bestaan meerdere Dexcom apps. Zoek naar het G7 logo  
**Wie gebruikt deze app?** De persoon die de Dexcom G7 draagt  
**Wat doet deze app?** Geeft de glucose-informatie van de Dexcom-gebruiker weer



### Dexcom Clarity app\*

**Wie gebruikt deze app?** De persoon die de Dexcom G7 draagt  
**Wat doet deze app?** Toont uitgebreide rapporten en statistieken en kan als aanvulling gebruikt worden op de Clarity samenvatting in de Dexcom G7 app



### Dexcom Follow app\*\*

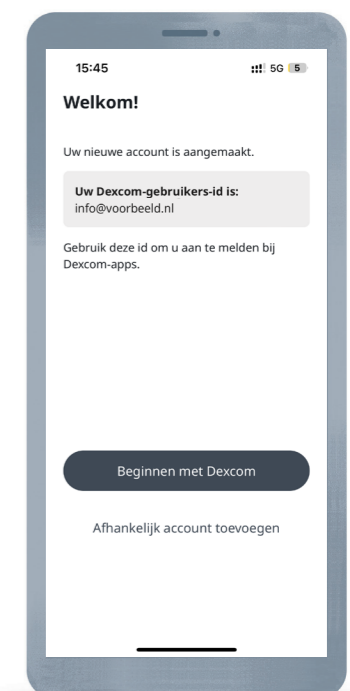
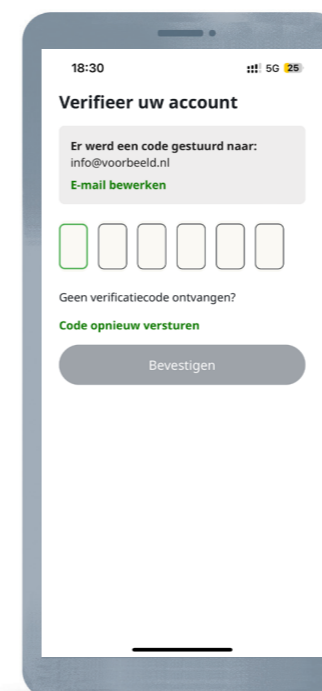
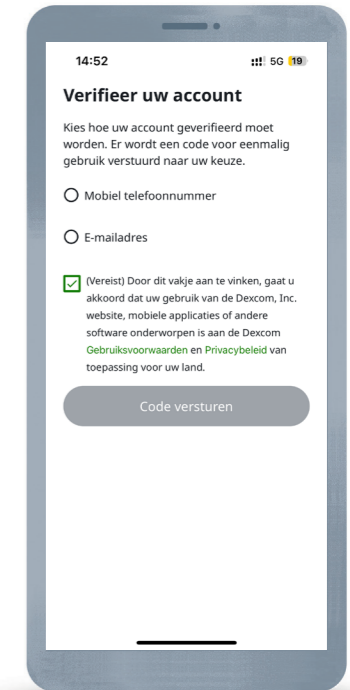
**Wie gebruikt deze app?** Personen die met toestemming glucose-informatie van de Dexcom-gebruiker willen bekijken. Bijvoorbeeld: ouders, partner of verzorgers  
**Wat doet deze app?** Dexcom-gebruiker (deler) deelt via Share glucose-informatie op afstand en kan tot wel 10 personen (volgers) gevolgd worden



## Stap 3: Maak een Dexcom-account aan en log in

Opmerking: Als u al een Dexcom-account heeft, gebruik deze dan om in te loggen.

### Nieuw account (>18 jaar)



\* Een internetverbinding is vereist voor patiënten om hun glucosegegevens naar Dexcom Clarity te sturen via een compatibel smart apparaat: [dexcom.com/compatibility](https://dexcom.com/compatibility).

\*\* Internetverbinding vereist voor gegevensdeling. Gegevensdeling vereist het gebruik van de Follow-app. Volgers moeten altijd waarden bevestigen in de Dexcom G7 app of op de ontvanger voordat ze een behandelbeslissing maken.

Een nieuw account aanmaken kan in de app of online via: [signup.dexcom.eu/setup](https://signup.dexcom.eu/setup). Selecteer **Registreren** en vervolgens **Nieuw Dexcom-account**.

Volg de instructies op het scherm om een account aan te maken.

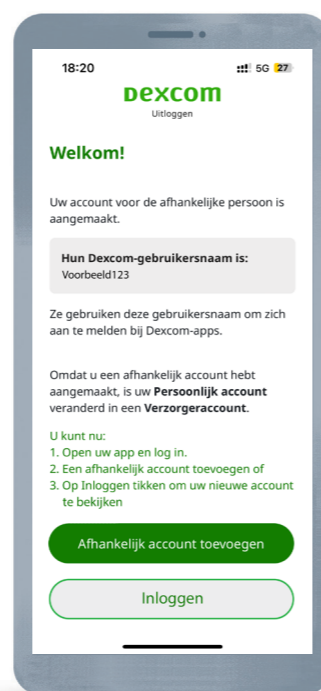
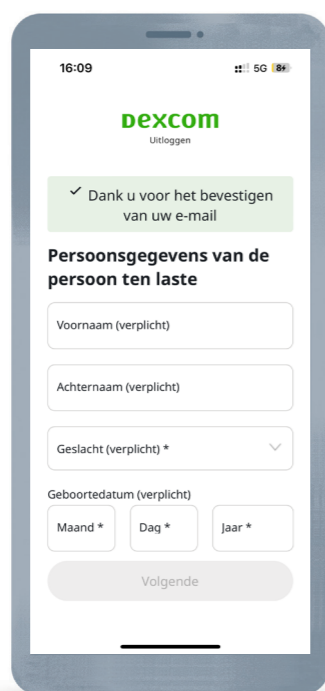
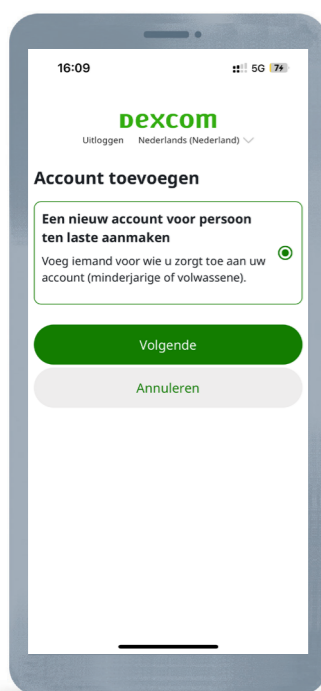
Kinderen <18 jaar kunnen geen eigen account aanmaken. In dit geval maakt de ouder of voogd eerst een eigen account aan met eigen gegevens en voegt later het account van het kind aan dit account toe.

**Onthoud:** De keuze voor telefoonnummer of emailadres bepaalt hierna uw gebruikersnaam.

**Tip:** Geen mail ontvangen? Bekijk de spam-inbox.

Het nieuwe account is aangemaakt. Begin met Dexcom door in te loggen of kies **afhankelijk account toevoegen** voor uw kind of iemand waarvoor u zorg draagt.

## Afhankelijk account (<18 jaar)

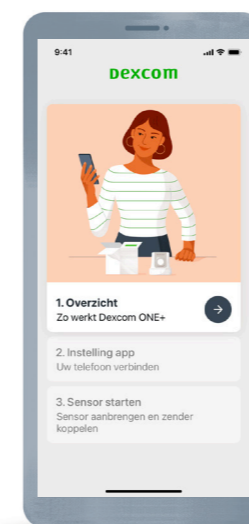


Log eerst in met het account waar u iemand aan wilt toevoegen. Vul nu de gegevens in van uw kind of de persoon waarvoor u zorg draagt. Log hierna bij alle Dexcom-apps in met het afhankelijke (kind)-account.

**Tip:** Kies een makkelijke gebruikersnaam, bijvoorbeeld voor- en achternaam (zonder spatie) en gebruik hetzelfde wachtwoord als voor het hoofd account. Zo hoeft u maar één Dexcom-wachtwoord te onthouden.

## Stap 4: Stel de Dexcom G7 app in

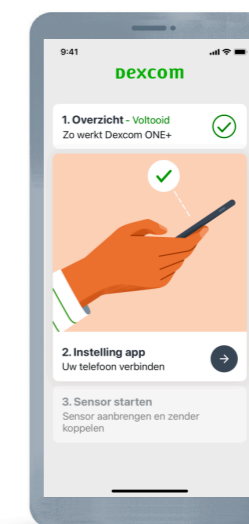
De in-app instructies begeleiden u stap voor stap door de instellingen



**Overzicht:**  
Bekijk de beknopte handleiding.



Voer de **4-cijferige koppelcode** (op de applicator) in.

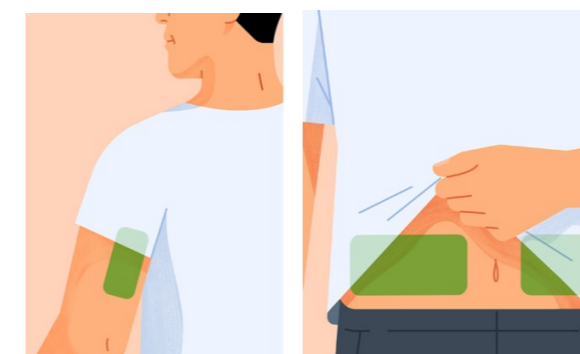


**Instellingen app:**  
Schakel Bluetooth en andere vereiste telefooninstellingen in.

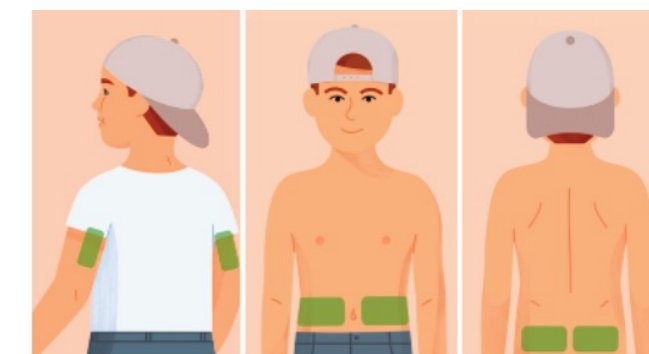


**Sensor starten:**  
Volg de in-app instructies om de sensor te plaatsen.

## Stap 5: Kies een draaglocatie



**Leeftijd 7 jaar en ouder:** Op de buik of de achterkant van de bovenarm



**Leeftijd 2 tot 6 jaar:** Op de buik, de bovenkant van de billen of de achterkant van de bovenarm

### Vermijd gebieden:

- Met losse huid of onvoldoende vet om spieren en botten te vermijden
- Waar tegen gestoten of geduwd wordt of waar op gelegen wordt tijdens het slapen
- Blijf 8 centimeter uit de buurt van infusie- of insuline injectieplaatsen
- Blijf uit de buurt van broek- en rokbanden of met irritaties, littekens, tatoeages of veel haar

## Stap 6: Plaats de sensor

Liever een video bekijken?  
Scan de QR-code om een korte  
instructievideo over het plaatsen  
van de sensor te bekijken.



Was uw handen met water en zeep en droog deze zorgvuldig voordat u de sensor aanbrengt.



Maak de draaglocatie schoon met een alcoholdoekje en laat de plaats even goed drogen.



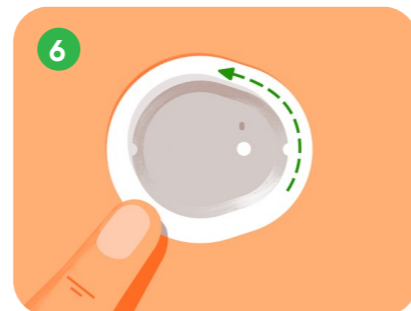
Draai de dop eraf. Raak de binnenkant niet aan.



Druk de applicator stevig tegen de huid en druk vervolgens op de knop.



Verwijder de applicator.



Wrijf 3 keer stevig rondom de pleister.

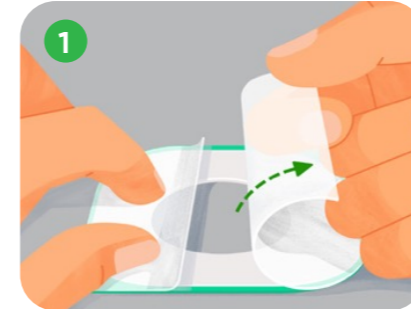


Druk voorzichtig gedurende 10 seconden op de sensor.



## Stap 7: Breng de fixatiepleister aan

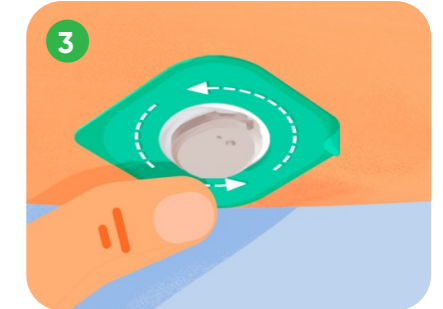
De fixatiepleister helpt om de sensor op zijn plaats te houden. Vind de fixatiepleister samen met de papieren instructies in de sensordoos.



Verwijder voorzichtig één voor één beide doorzichtige beschermfolies. Raak het witte kleverige gedeelte niet aan.



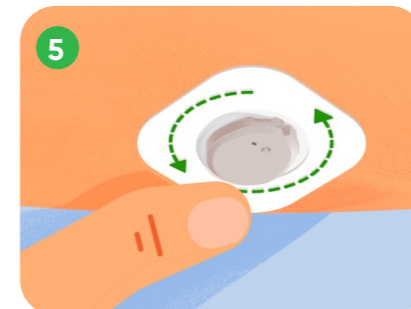
Gebruik het gekleurde lipje om de fixatiepleister rondom de sensor aan te brengen.



Wrijf over de fixatiepleister.



Gebruik het lipje om de gekleurde bescherming te verwijderen.



Wrijf nogmaals over de fixatiepleister.



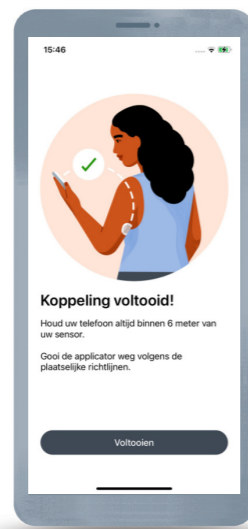
Dexcom G7 is waterdicht gedurende 24 uur tot 2,4 meter diep.<sup>1</sup>  
Houd de sensorpleister zo droog en zweetvrij mogelijk gedurende de eerste 12 uur.

\* De ontvanger (zoals boven weergegeven) is niet waterdicht of waterbestendig.  
<sup>1</sup> Dexcom G7 CGM Gebruikershandleiding, 2023

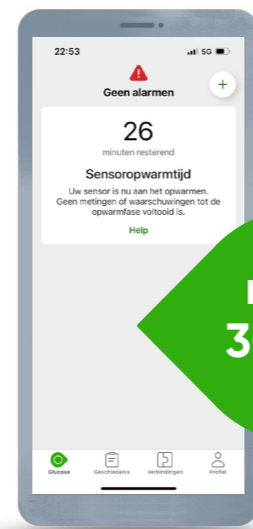
## Stap 8: Sensor koppelen en opwarmfase starten



Houd de telefoon binnen 10 meter om de sensor te koppelen.



Wacht tot de sensor gekoppeld is en selecteer **Voltooien**.



Na de opwarmfase verschijnt de eerste Dexcom waarde.

### Waarschuwingen voor hoge en lage glucosewaarden

Dexcom G7 beschikt over aanpasbare waarschuwingen die kunnen waarschuwen voor hoge en lage glucosewaarden.

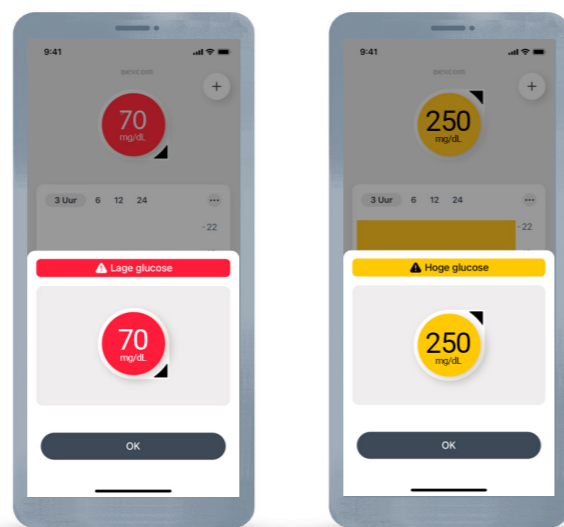
De standaard instellingen zijn als volgt:

- **Urgent lage glucose: 55 mg/dL (altijd aan)**
- **Naderend urgent lage glucose: 55 mg/dL binnen 20 minuten**
- **Lage glucose: 70 mg/dL**
- **Hoge glucose: 250 mg/dL**

Overleg met uw zorgverlener om uw waarschuwingen aan te passen volgens uw levensstijl en uw doelen.

U kunt uw waarschuwingen aanpassen via:  
**Profiel > Waarschuwingen**

**Tip:** Naast de glucosewaarde kan ook de geluidinstelling voor elke waarschuwing worden aangepast. Het is ook mogelijk om de waarschuwingen op trillen te zetten of tijdelijk te dempen.



# Werking app

# G7

## Werking trendscherm

Op het trendscherm ziet u de glucosewaarde, trendgrafiek en trendpijl van uw sensor.



## Trendpijlen

De trendpijlen geven de richting en de snelheid weer van de verandering de glucose.

	<b>Stabiel</b> Verandert minder dan 15 mg/dL in 15 minuten		<b>Stijgend of dalend</b> Verandert 30–45 mg/dL in 15 minuten
	<b>Langzaam stijgend of dalend</b> Verandert 15–30 mg/dL in 15 minuten		<b>Snel stijgend of dalend</b> Verandert meer dan 45 mg/dL in 15 minuten

## Bloedglucosemeter

De metingen van de Dexcom G7 (CGM) en de bloedglucosemeter (BGM) komen soms niet overeen en dat is normaal. Beide meten de glucose in verschillende lichaamsvloeistoffen: interstitiële vloeistof en bloed.

Omdat glucose zich van het bloed naar het interstitieel vocht verplaatst, verandert de glucose in het bloed iets eerder dan in uw interstitiële vocht. Kijk daarom voor het maken van behandelbeslissingen met Dexcom G7 altijd naar het getal en de bijbehorende trendpijl.

Gebruik een bloedglucosemeter wanneer symptomen niet overeenkomen met uw sensorwaarde of wanneer het getal of de trendpijl ontbreekt.

### Meer leren?

Scan de QR-code om een video te bekijken over het verschil tussen een BGM- en CGM-meting.



## Dag 10: Sessie beëindigen



Iedere sensor heeft een draagtijd van 10 dagen met een uitlooperperiode van 12 uur.

De laatste 24 uur, 2 uur en 30 minuten ontvangt u een stille melding om u eraan te herinneren dat de sessie binnenkort eindigt.

Dexcom G7 heeft een uitlooperperiode van 12 uur. Hierdoor kunt u uw sensor vervangen op een moment dat u uitkomt.

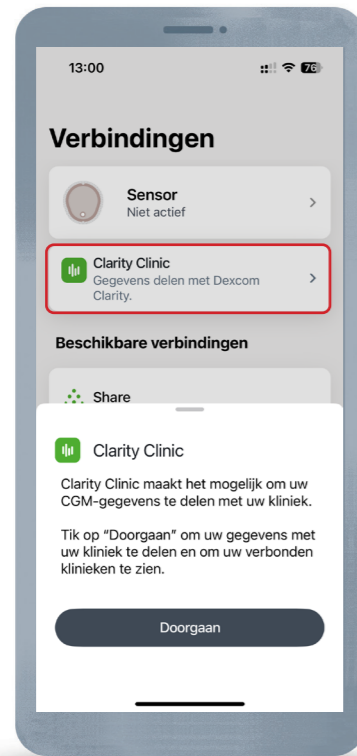
Verwijder na de sessie de sensor zoals u een pleister of verband verwijdert. Gebruik indien nodig lichaamsolie om dit gemakkelijker te maken.

### Liever een video bekijken?

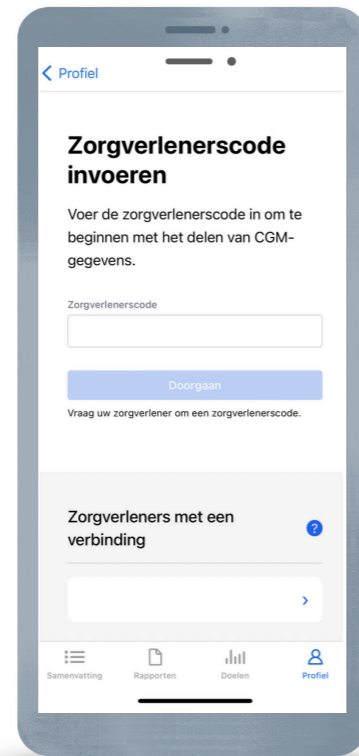
Scan de QR-code om een korte instructievideo over het vervangen van de sensor te bekijken.



## Gegevens automatisch delen met de zorgverlener<sup>†</sup>



Open de Dexcom G7 app en ga naar **Verbindingen** en tik op **Clarity Clinic**.



Vraag de zorgverlener om de zorgverlenerscode en vul in.

## Dexcom Clarity

Download de Dexcom Clarity-app of bezoek Dexcom Clarity via: [clarity.dexcom.eu](https://clarity.dexcom.eu) om uitgebreide rapporten en statistieken van uw glucosedata te bekijken.

**Tip:** Via het tabblad **glucose** in uw Dexcom G7 app vindt u alvast een Clarity samenvatting met de meest relevante statistieken.



Log in met dezelfde inloggegevens als uw andere Dexcom-app of maak een nieuw account aan.

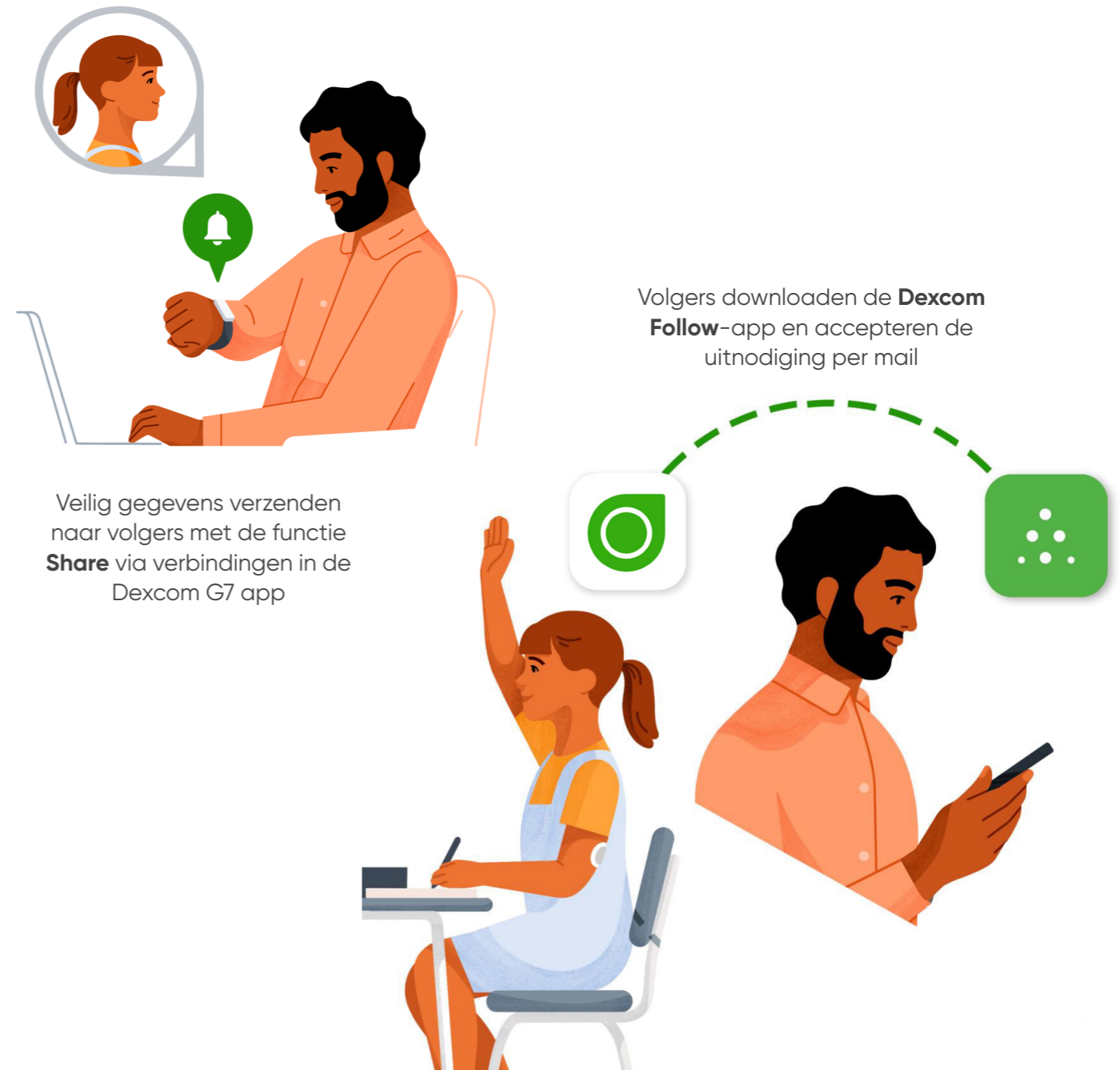
<sup>†</sup> De patiënt moet eerst zijn Dexcom CGM-gegevens synchroniseren met Dexcom Clarity en toestemming geven om zijn gegevens te delen met zijn zorgverlener. Een internetverbinding is vereist voor patiënten om hun glucosegegevens naar Dexcom Clarity te sturen via een compatibel smart apparaat: [dexcom.com/compatibility](https://dexcom.com/compatibility).

## Dexcom Share & Follow<sup>\*</sup>

Dexcom Share is een functie binnen de Dexcom G7-app waarmee iemand (deler) glucose-informatie op afstand kan verzenden naar anderen (volgers).

Voeg maximaal 10 volgers toe.

Ga naar: **Verbindingen > Share** om iemand uit te nodigen en volg de instructies op het scherm.



Veilig gegevens verzenden naar volgers met de functie **Share** via verbindingen in de Dexcom G7 app

Volgers downloaden de **Dexcom Follow**-app en accepteren de uitnodiging per mail

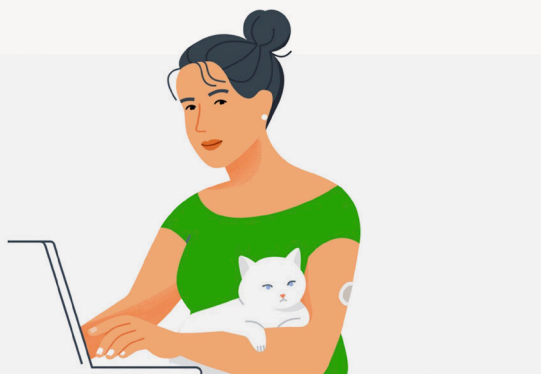
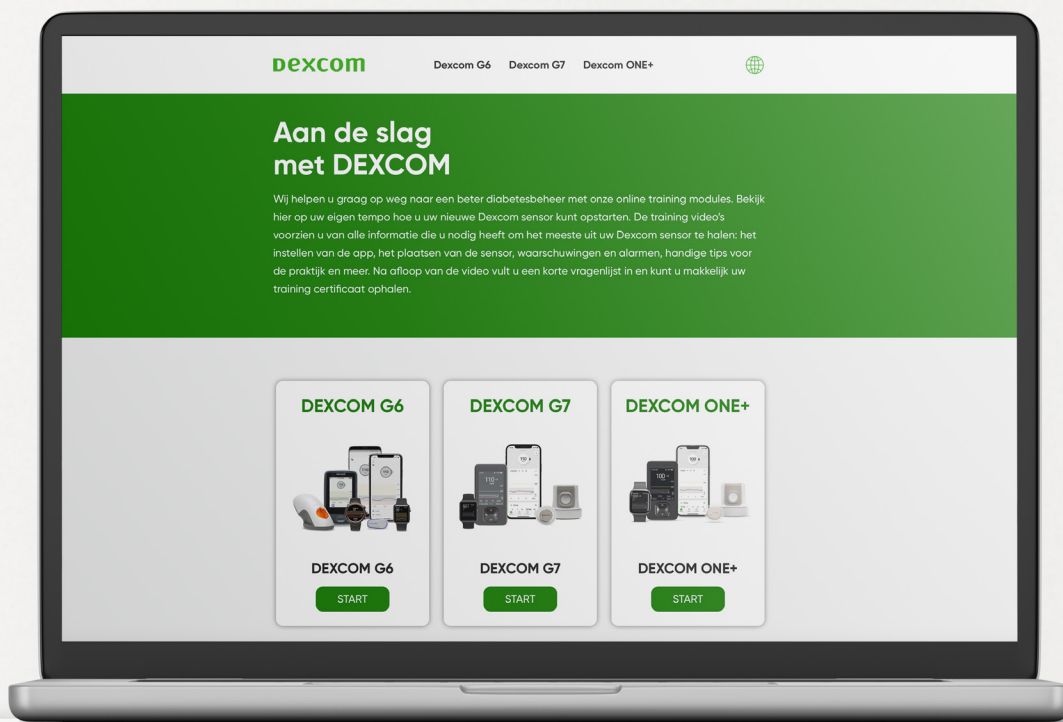
<sup>\*</sup>Internetverbinding vereist voor het delen van gegevens. Voor het delen van gegevens is het gebruik van de Follow-app vereist. Volgers dienen waarden altijd te bevestigen in de Dexcom G7-app of op de ontvanger voordat er behandelbeslissingen worden genomen.

# Meer ondersteuning?

Bezoek [www.dexcomtraining.com](http://www.dexcomtraining.com) om te profiteren van trainingsbronnen en hulpmiddelen waar u in uw eigen tempo kunt leren of schrijf in voor een van onze wekelijkse live online sessies.

## Technische vragen/-support:

- T: 0800 29 673
- W: [www.dexcom.com/TS-NL](http://www.dexcom.com/TS-NL)



Deze handleiding dient alleen ter illustratie. Lees altijd de indicaties, waarschuwingen, voorzorgsmaatregelen en instructies die bij uw Dexcom G7 CGM-systeem worden geleverd. Als u dit niet doet, kan dit leiden tot onnauwkeurige sensormetingen, gemiste waarschuwingen en het missen van een ernstig lage of hoge glucosewaarde.

Dexcom, Dexcom Share, Dexcom Follow en Dexcom Clarity zijn geregistreerde handelsmerken van Dexcom, Inc. in de Verenigde Staten en/of andere landen.