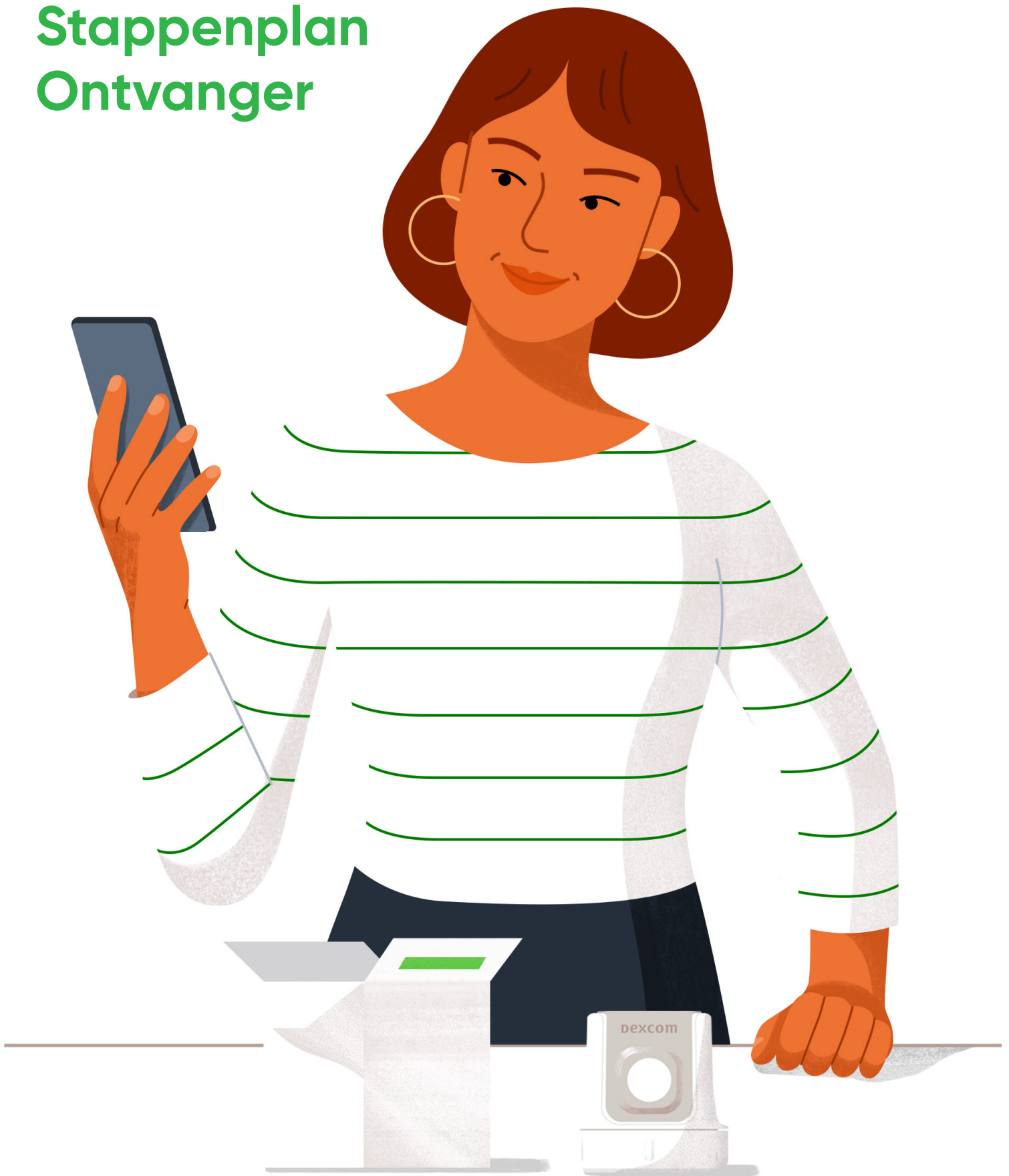


# dexcom one<sup>+</sup>

## Stappenplan Ontvanger



Dit zijn beknopte instructies. Raadpleeg uw gebruiksaanwijzing voor gedetailleerde, stapsgewijze instructies voor het gebruik van het Dexcom ONE+ Continue Glucose Monitoring (CGM) Systeem. Schermafbeeldingen dienen alleen ter illustratie. Uw product kan er anders uitzien.

# Dexcom ONE+ -systeem onderdelen

## Dexcom ontvanger<sup>||</sup>

- Iedere 5 min een nieuwe glucosewaarde
- Optionele waarschuwingen
- Oplaadbaar via meegeleverde usb-kabel

## Smartphone\* met Dexcom ONE+ -app (optioneel)

- Iedere 5 min een nieuwe glucosewaarde
- Optionele waarschuwingen



# Aan de slag met de ontvanger

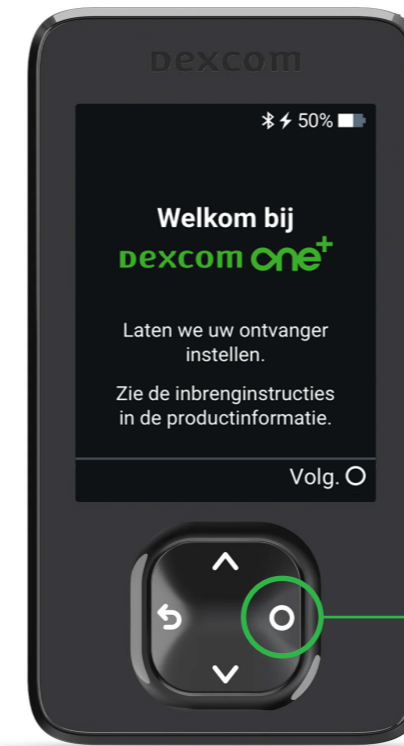
## Gebruiksaanwijzing ontvanger

De ontvanger heeft 4 knoppen.

Houd de omhoog of omlaag pijlknoppen ingedrukt om sneller te scrollen. Gebruik de **selecteerknop** om naar het volgende veld te gaan.



## Stap 1: Zet de ontvanger aan



Houd de **selecteerknop** ingedrukt totdat het Dexcom logo in beeld verschijnt om de ontvanger aan te zetten.

Selecteer **Volgende** op het startscherm door de selecteerknop in te drukken.

\*Smartphone en smartwatch niet inbegrepen.

<sup>||</sup>Smartphone en ontvanger worden apart verkocht. Controleer compatibiliteit van smart apparaten via: [www.dexcom.com/compatibility](http://www.dexcom.com/compatibility)

## Stap 2: Stel de ontvanger in

De instructies in de ontvanger begeleiden u stap voor stap door de instellingen. Daarna volgt een reeks informatieschermen. Scroll naar beneden om de informatie te lezen en gebruik de **selectieknop** om verder te gaan.



Lees het privacybeleid en de gebruiksvoorwaarden.



Kies het juiste datum- en tijdformaat.



Voer de juiste datum en tijd in.

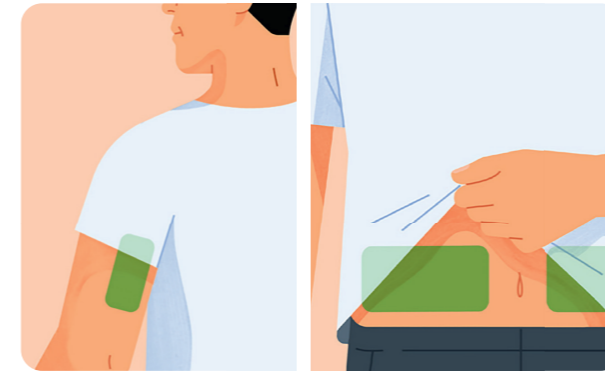


Bekijk de informatieschermen over veiligheid, behandelbeslissingen, trendpijlen, het lezen van uw startscherm en meldingen.

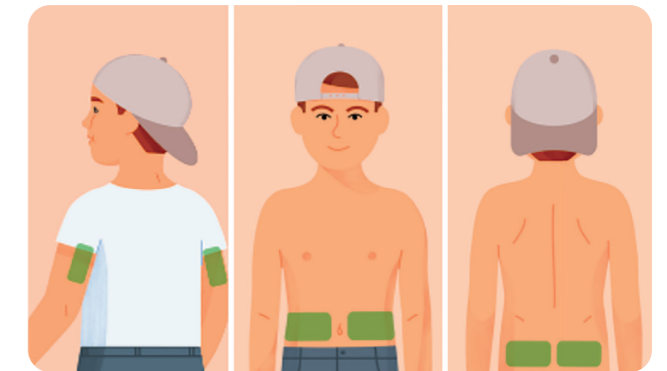


Plaats de sensor. Lees of bekijk de instructies op de volgende pagina's.

## Stap 3: Kies een draaglocatie



**Leeftijd 7 jaar en ouder:** Op de buik of de achterkant van de bovenarm



**Leeftijd 2 tot 6 jaar:** Op de buik, de bovenkant van de billen of de achterkant van de bovenarm

### Vermijd gebieden:

- Met losse huid of onvoldoende vet om spieren en botten te vermijden
- Waar tegen gestoten of geduwd wordt of waar op gelegen wordt tijdens het slapen
- Blijf 8 centimeter uit de buurt van infusie- of insuline injectieplaatsen
- Blijf uit de buurt van broek- en rokbanden of met irritaties, littekens, tatoeages of veel haar



## Stap 4: Plaats de sensor



Was uw handen met water en zeep en droog deze zorgvuldig voordat u de sensor aanbrengt.



Maak de draaglocatie schoon met een alcoholdoekje en laat de plaats even goed drogen.



Draai de dop eraf. Raak de binnenkant niet aan.



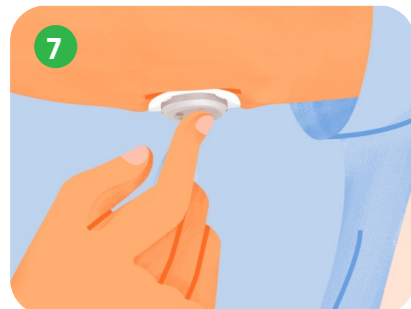
Druk de applicator stevig tegen de huid en druk vervolgens op de knop.



Verwijder de applicator.



Wrijf 3 keer stevig rondom de pleister.



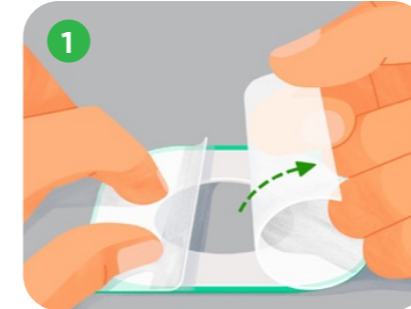
Druk voorzichtig gedurende 10 seconden op de sensor.

**Liever een video bekijken?**  
Scan de QR-code om een korte introductievideo over het plaatsen van de sensor te bekijken.



## Stap 5: Breng de fixatiepleister aan

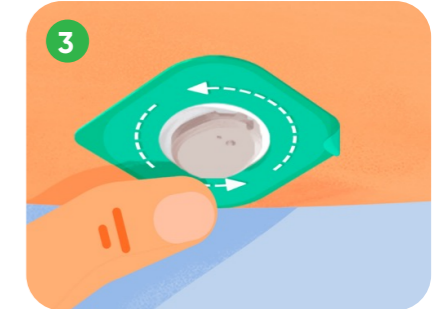
De fixatiepleister helpt om de sensor op zijn plaats te houden. Vind de fixatiepleister samen met de papieren instructies in de sensordoos.



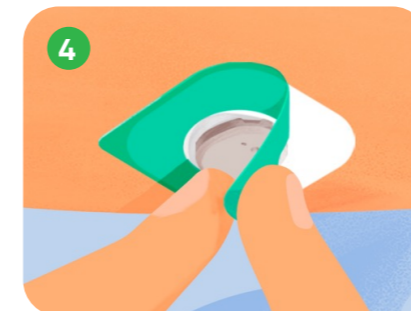
Verwijder voorzichtig één voor één beide doorzichtige beschermfolies. Raak het witte kleverige gedeelte niet aan.



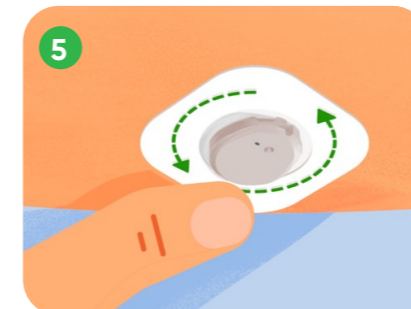
Gebruik het gekleurde lipje om de fixatiepleister rondom de sensor aan te brengen.



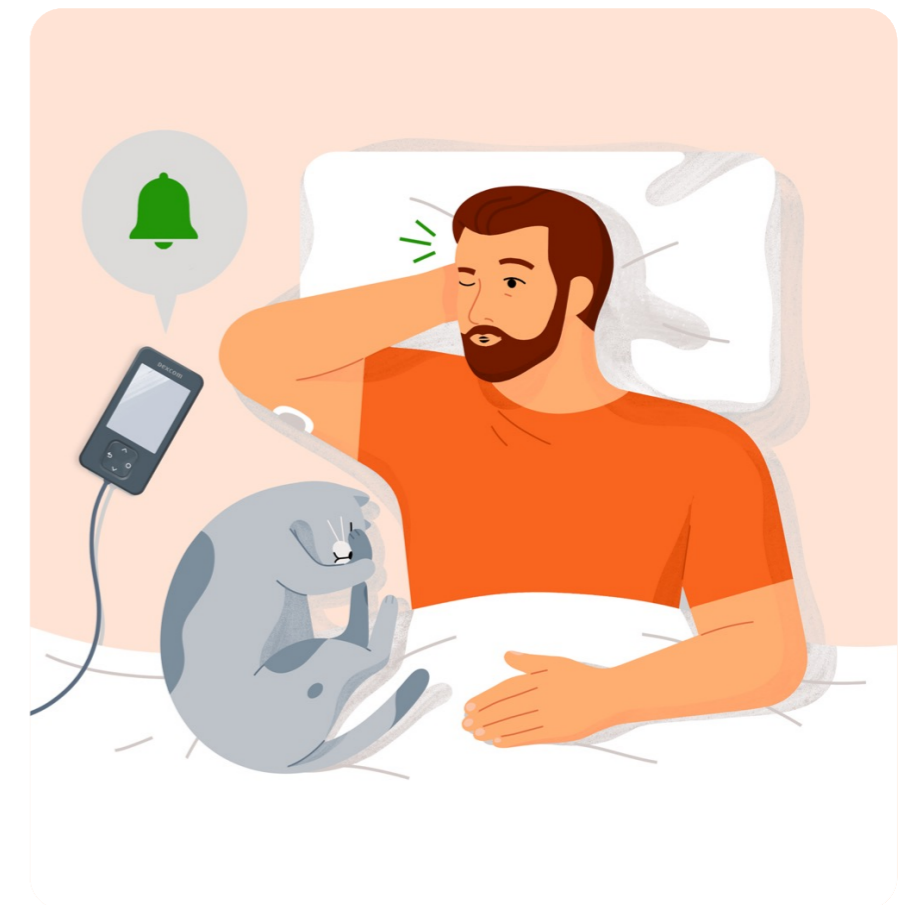
Wrijf over de fixatiepleister.



Gebruik het lipje om de gekleurde bescherming te verwijderen.



Wrijf nogmaals over de fixatiepleister.



Houd de sensorpleister zo droog en zweetvrij mogelijk gedurende de eerste 12 uur.  
Dexcom ONE+ is waterdicht gedurende 24 uur tot 2,4 meter diep<sup>1</sup>

<sup>1</sup> De ontvanger (zoals boven weergegeven) is niet waterdicht of waterbestendig.  
<sup>1</sup> Dexcom ONE+ CGM Gebruikershandleiding, 2023

## Stap 6: Sensor koppelen en opwarmfase starten



Vind de 4-cijferige koppelcode op de applicator.



Voer de code met de omhoog en omlaag pijlknoppen in.



Wacht tot de sensor is gekoppeld en druk op de selecteerknop.



Na de opwarmfase verschijnt de eerste Dexcom waarde.

max.  
30 min

## Werking van de ontvanger

### Trendschermb

Op het trendscherm ziet u de glucosewaarde, trendpijl en trendgrafiek van uw sensor.



### Waarschuwingen voor hoge en lage glucosewaarden

Dexcom ONE+ beschikt over aanpasbare waarschuwingen die kunnen waarschuwen voor hoge en lage glucosewaarden.

De standaard instellingen zijn als volgt:

- **Lage glucose: 3,9 mmol/L** (indien ingeschakeld)
- **Hoge glucose: 14,0 mmol/L** (indien ingeschakeld)

Overleg met uw zorgverlener om uw waarschuwingen aan te passen volgens uw levensstijl en uw doelen.

U kunt uw waarschuwingen aanpassen via:  
**Menu > Instellingen > Waarschuwingen**



### Trendpijlen

De trendpijlen geven de richting en de snelheid weer van de verandering de glucose.

	<b>Stabiel</b> Verandert minder dan 0,8 mmol/L in 15 minuten		<b>Stijgend of dalend</b> Verandert 1,7 - 2,5 mmol/L in 15 minuten
	<b>Langzaam stijgend of dalend</b> Verandert 0,8 - 1,7 mmol/L in 15 minuten		<b>Snel stijgend of dalend</b> Verandert meer dan 2,5 mmol/L in 15 minuten

## Bloedglucosemeter

De metingen van de Dexcom ONE+ (CGM) en de bloedglucosemeter (BGM) komen soms niet overeen en dat is normaal. Beide meten de glucose in verschillende lichaamsvloeistoffen: interstitiële vloeistof en bloed.

Omdat glucose zich van het bloed naar het interstitieel vocht verplaatst, verandert de glucose in het bloed iets eerder dan in uw interstitiële vocht. Kijk daarom voor het maken van behandelbeslissingen met Dexcom ONE+ altijd naar het getal en de bijbehorende trendpijl.

Gebruik een bloedglucosemeter wanneer symptomen niet overeenkomen met uw sensorwaarde of wanneer het getal of de trendpijl ontbreekt.

### Meer leren?

Scan de QR-code om een video te bekijken over het verschil tussen een BGM- en CGM-meting.



## Dag 10: Einde sensor sessie



Iedere sensor heeft een draagtijd van 10 dagen met een uitlooperperiode van 12 uur.

De laatste 24 uur, 2 uur en 30 minuten ontvangt u een stille melding om u eraan te herinneren dat de sensor sessie binnenkort eindigt.

Na 10 dagen volgt een uitlooperperiode van 12 uur, zodat u de sensor kunt wisselen wanneer dit geschikt uitkomt.

Verwijder na de sessie de sensor zoals u een pleister of verband verwijdert. Gebruik indien nodig lichaamsolie om dit gemakkelijker te maken.

### Liever een video bekijken?

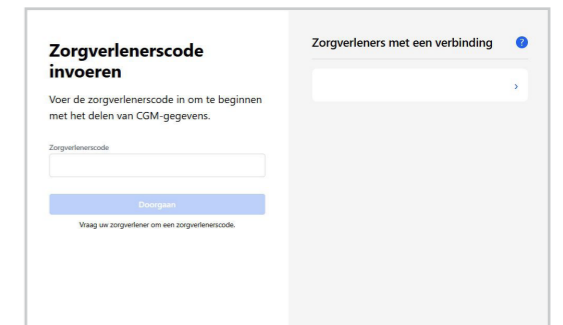
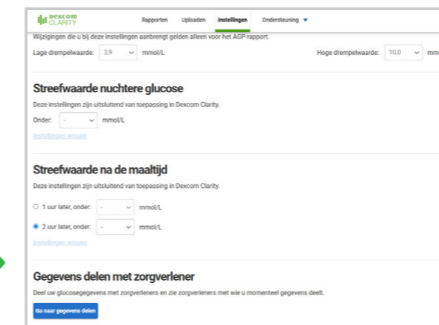
Scan de QR-code om een korte instructievideo over het vervangen van de sensor te bekijken.



## Dexcom Clarity

### Gegevens delen met de zorgverlener<sup>‡</sup>

Uw zorgverlener moet u de kliniecode geven om te beginnen met het delen van gegevens. Volg de instructies en geef de kliniek toestemming om toegang te krijgen tot uw gegevens<sup>‡</sup>.



Ga naar **Instellingen** en scroll naar beneden tot **Gegevens delen met zorgverlener**, klik dan op **Ga naar gegevens delen**

Vraag de zorgverlenerscode aan de zorgverlener en vul deze in.

Bezoek Dexcom Clarity op: **clarity.dexcom.eu** om de glucosegegevens van je ontvanger naar je Clarity-account te uploaden, zodat je je voortgang kunt volgen en gegevens kunt delen met je zorgverlener.

**Gaat je zorgverlener dit voor je doen?** Neem de ontvanger mee naar de afspraak. De zorgverlener kan de ontvanger ook uitlezen in de zorginstelling.

Selecteer **Dexcom Clarity voor thuisgebruikers** en log in met een bestaand Dexcom-account of maak een nieuw account aan.

1

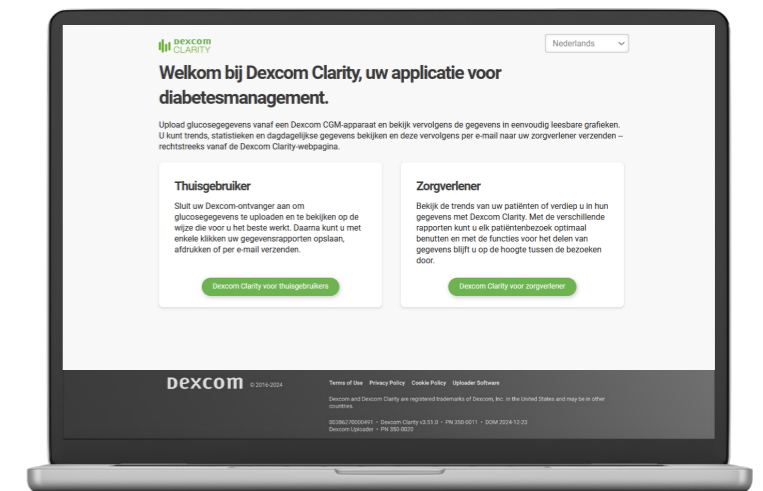
Ga naar **Uploaden**.

2

Klik op **Downloaden** en volg de instructies op het scherm om de software te installeren.

3

**Verbind** de ontvanger met de computer om glucosedata van de ontvanger te uploaden.



Voor toekomstige uploads hoeft u alleen de ontvanger aan de computer te verbinden.

<sup>‡</sup> De patiënt moet toestemming geven om hun gegevens te delen met hun zorgverlener.

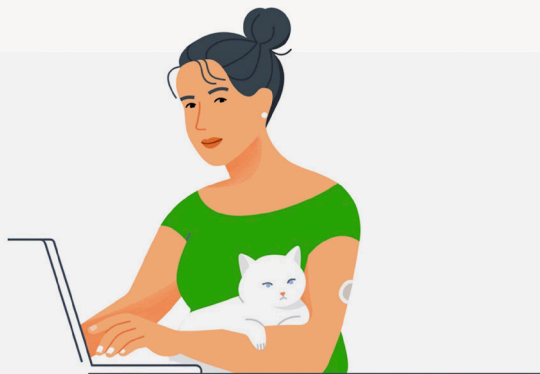
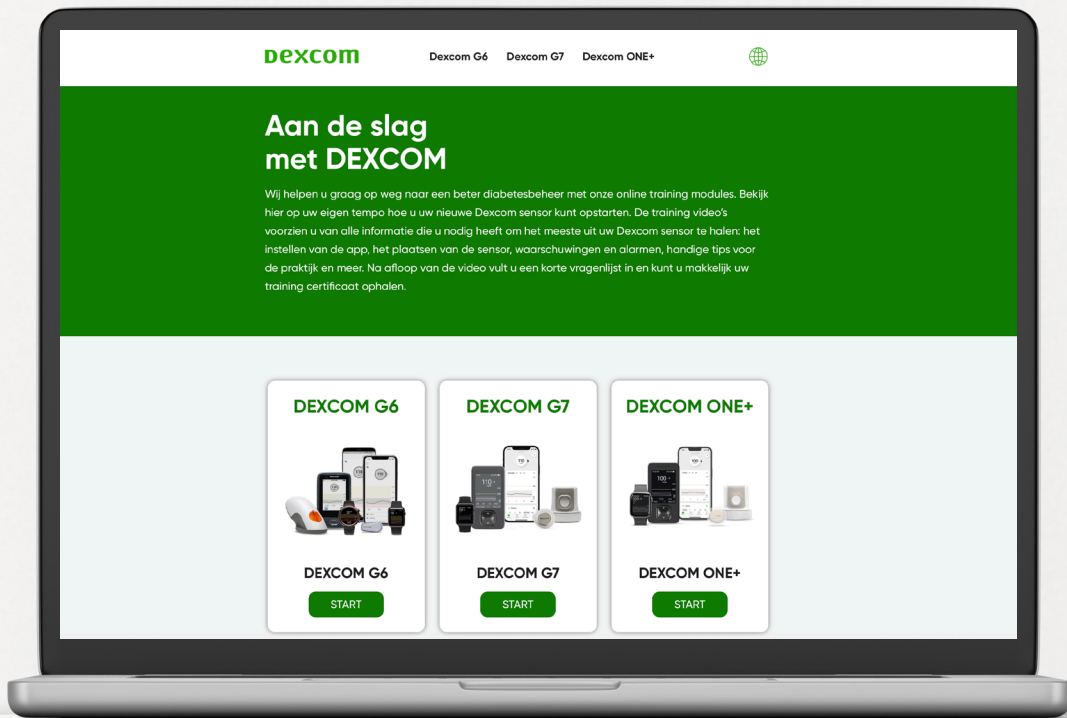
<sup>‡</sup> Een internetverbinding is vereist voor patiënten om hun glucosegegevens naar Dexcom Clarity te sturen via: clarity.dexcom.eu.

# Meer ondersteuning?

Bezoek [www.dexcomtraining.com](http://www.dexcomtraining.com) om te profiteren van trainingsbronnen en hulpmiddelen waar u in uw eigen tempo kunt leren of schrijf in voor een van onze wekelijkse live online sessies.

## Technische vragen/-support:

- T: 0800 020 1986
- W: [www.dexcom.com/TS-NL](http://www.dexcom.com/TS-NL)



Deze handleiding dient alleen ter illustratie. Lees altijd de indicaties, waarschuwingen, voorzorgsmaatregelen en instructies die bij uw Dexcom ONE+ CGM-systeem worden geleverd. Als u dit niet doet, kan dit leiden tot onnauwkeurige sensormetingen, gemiste waarschuwingen en het missen van een ernstig lage of hoge glucosewaarde.

Dexcom, Dexcom Share, Dexcom Follow en Dexcom Clarity zijn geregistreerde handelsmerken van Dexcom, Inc. in de Verenigde Staten en/of andere landen.