

dexcom G6

aan de slag: Dexcom G6-app

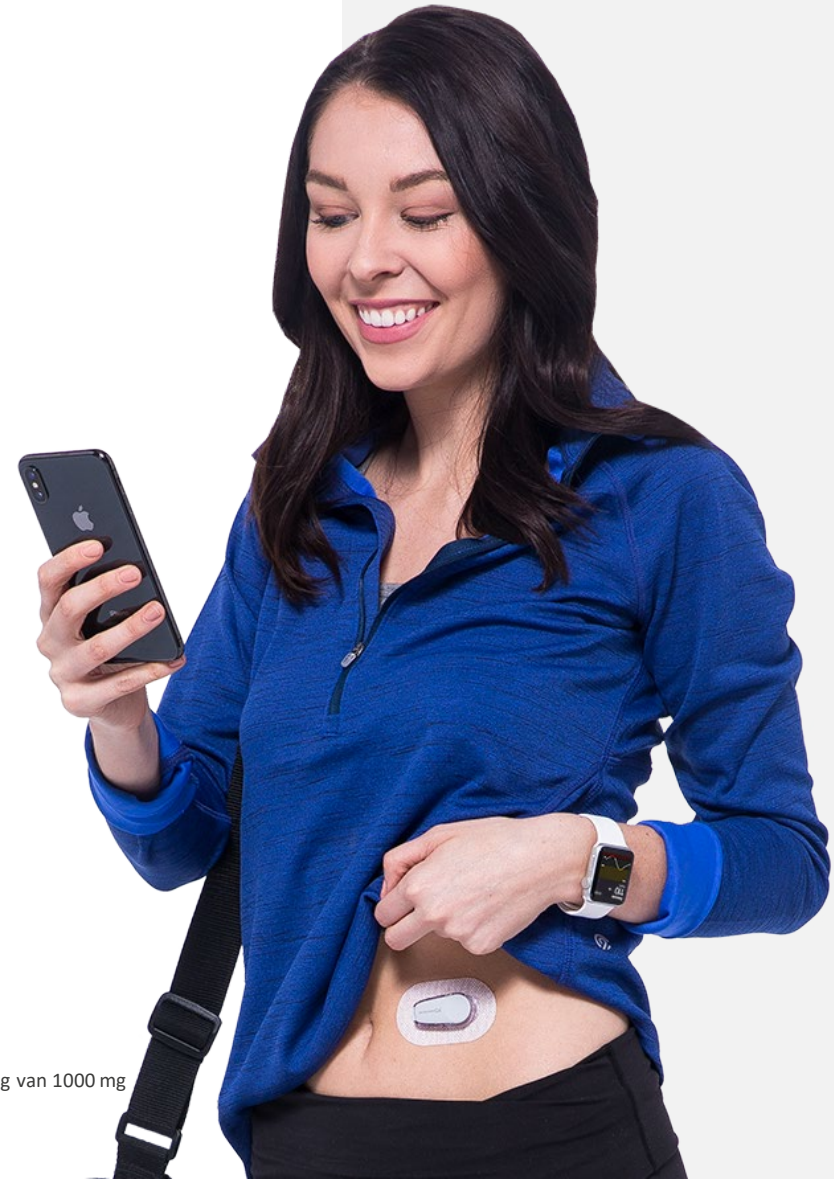
welkom

Vandaag behandelen we:

- Wat u kunt verwachten van uw Dexcom G6
- Uw app instellen
- Uw sensor plaatsen en uw zender bevestigen
- Uw sensor starten en uw warming-up van 2 uur voltooien
- Kenmerken van de Dexcom G6-app
- Uw sensor en zender verwijderen

De kracht van Dexcom G6

- Real-time glucose-metingen elke vijf minuten
- Actie ondernemen om hoge en lage glucosewaarden te vermijden
- Geen vingerprikken meer nodig om behandelbeslissingen voor diabetes te nemen*
- Delen van live-metingen met dierbaren[§]
- Helpt u bij het identificeren van trends en patronen
- Geautomatiseerde gegevensupload naar uw zorgverlener[†]



*Als uw glucosewaarschuwingen en metingen van de G6 niet overeenkomen met de symptomen of verwachtingen, of als u meer dan de aanbevolen maximale dosering van 1000 mg paracetamol om de 6 uur inneemt, gebruik dan een bloedglucosemeter om beslissingen te nemen over diabetesbehandeling.

§Internetverbinding en aparte Follow app vereist voor het delen van gegevens.

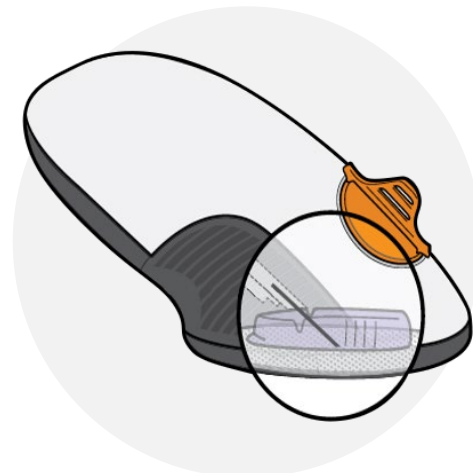
†Internetverbinding vereist om gegevens naar Dexcom Clarity te uploaden.

overzicht van materialen



DEXCOM G6 APP

Geeft bloedglucosewaarden weer
Voor een lijst met compatibele
apparaten: dexcom.com/compatibility



APPLICATOR MET SENSOR

Applicator brengt de sensordraad onder
uw huid aan
Sensor krijgt glucose informatie
Sensor is tot 10 dagen te dragen

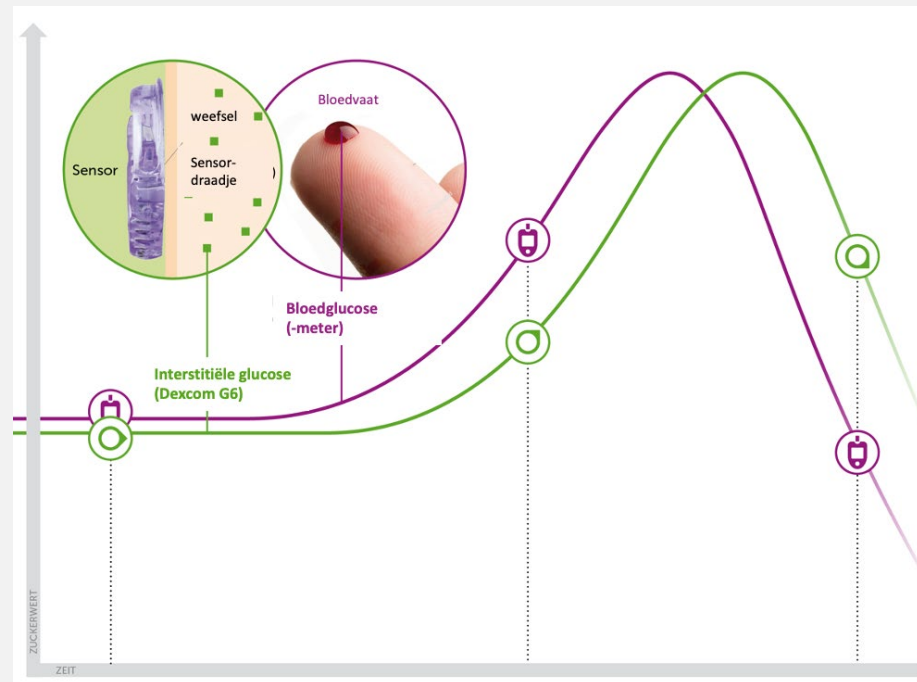


ZENDER

Stuurt glucose-informatie van de sensor
naar de Dexcom G6-app
Zender is tot 3 maanden te gebruiken

verwachtingen stellen

- Twee verschillende soorten lichaamsvloeistoffen: interstitiële vloeistof (Dexcom G6) en bloed (bloedglucosemeter)
- De metingen kunnen verschillen en toch als nauwkeurig worden beschouwd



inleiding tot de Dexcom-apps

DEXCOM G6-APP

- Wie gebruikt het? De person die de Dexcom G6 draagt
- Waar is het voor? Toont de bloedglucosewaarden van de gebruiker.

DEXCOM CLARITY-APP

- Wie gebruikt het? De G6-gebruiker die de zender en sensor draagt
- Waar is het voor? Uitlezen van de belangrijkste statistieken, rapporten maken en toestemming geven voor het delen van gegevens met uw ziekenhuis.

DEXCOM FOLLOW-APP

- Wie gebruikt het? Iemand die gebruikersgegevens van de Dexcom G6 wil bekijken. Bijvoorbeeld: ouders, echtgenoot of verzorgers
- Waar is het voor? Het volgen van bloedglucosewaarden en trends van een naaste.



G6-APP



DEXCOM CLARITY-APP



DEXCOM FOLLOW-APP

app-instelling: de Dexcom G6-app installeren

- Download de app in uw app store
- Ga naar www.dexcom.com/compatibility voor een lijst met compatibele apparaten
- Alternatief kunt u met de Dexcom ontvanger starten

dexcom G6



G6-APP

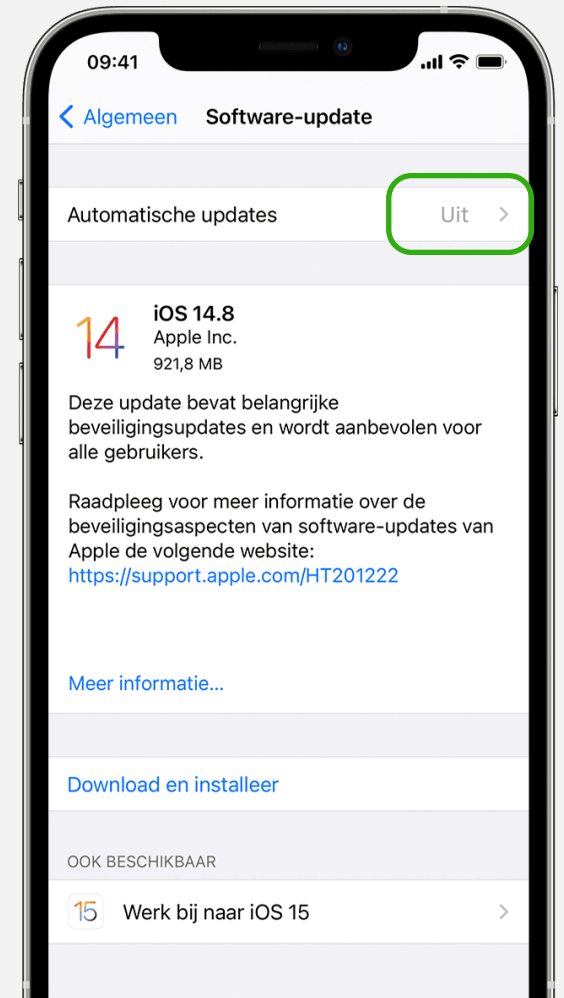


telefoon software instellingen

Voorwaarden voor de correcte werking van alarmen/waarschuwingen:

- Maak geen gebruik van Android Pause in combinatie met de Dexcom-app
- Zet de instelling batterij-optimalisatie van het besturingssysteem (OS) van het apparaat op UIT voor de Dexcom-app
- Zet de instelling van het OS van het apparaat voor automatische updates op UIT
 - Instellingen > Software update > Updates handmatig downloaden

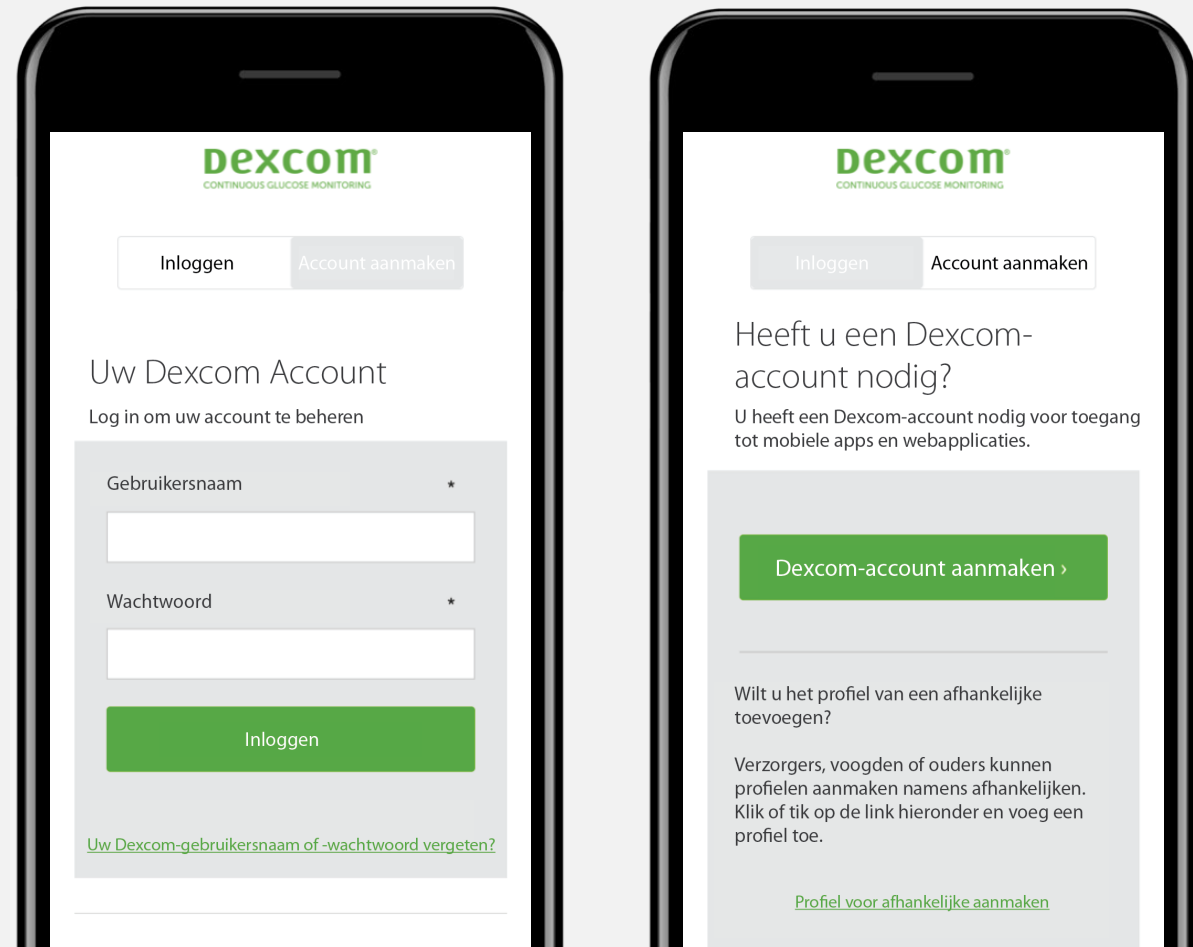
Voor meer informatie over OS-ondersteuning, gaat u naar dexcom.com/compatibility



app-instelling: inloggen

- Inloggen met een bestaand Dexcom-account of maak een nieuw account aan

Schermen dienen enkel als voorbeeld. Uw beeld kan er anders uitzien.



toestemming gegevens

U dient toestemming te geven om uw gegevens naar de cloud te verzenden

Als u geen toestemming geeft kunt u het volgende niet doen:

- Gegevens delen met volgers
- Dexcom Clarity gebruiken
- Waarschuwingen en andere app-instellingen naar uw mobiele apparaat importeren
- De afdeling technische ondersteuning van Dexcom toegang geven tot persoonlijke gegevens om u te helpen bij problemen

app-instelling

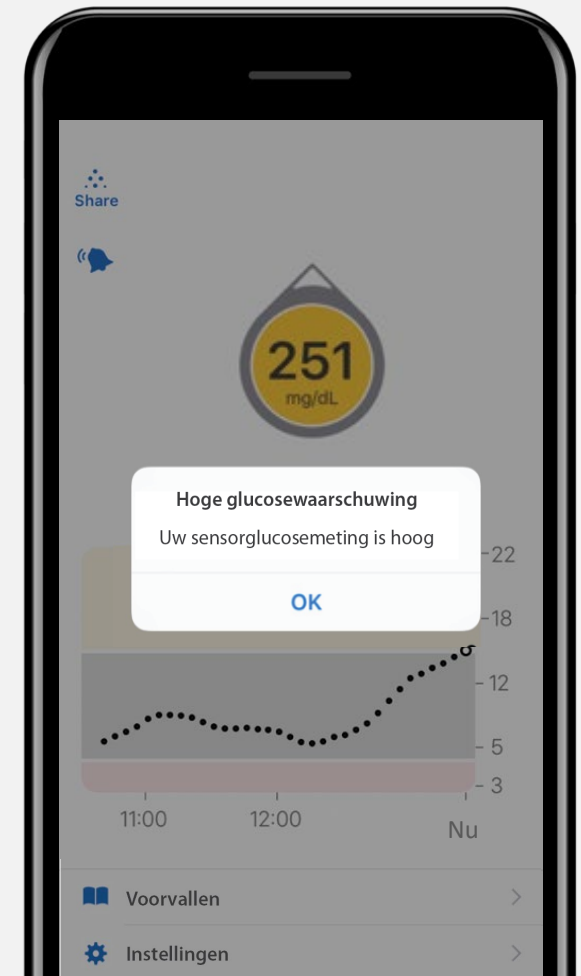
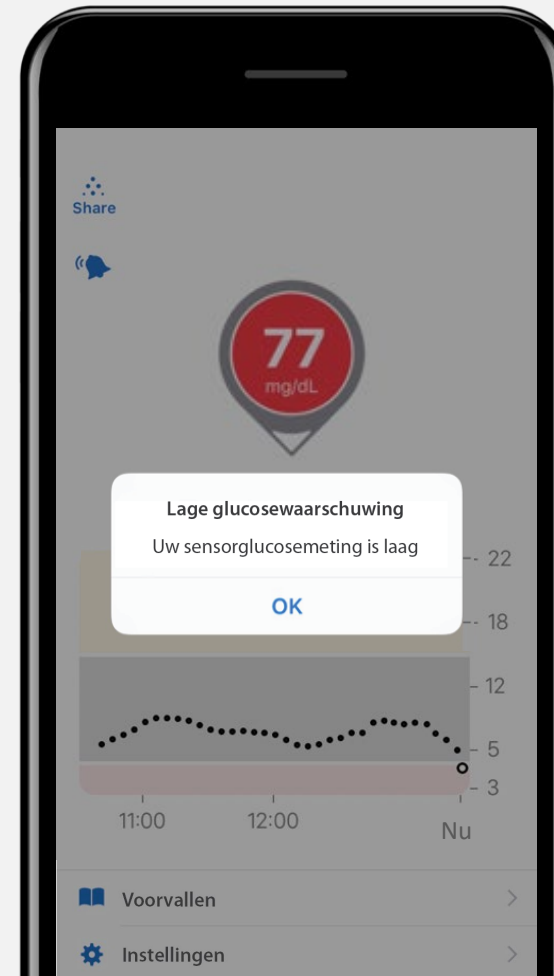
De app leidt u door het volgende:

- Gegevenstoestemming
- Schermen en een video met informatie
- Instellen van uw waarschuwingen bij lage en hoge waarden
- Uw sensorcode invoeren
- Het serienummer van uw zender invoeren



waarschuwingen lage en hoge glucosewaarden

- Waarschuwingen voor lage en hoge glucose geven aan wanneer uw metingen buiten uw streefwaardenbereik vallen
- Kan worden aangepast of uitgeschakeld in instellingen



waarschuwing bij naderende te **lage glucosewaarde**

- Geeft een melding wanneer uw door de sensor gemeten bloedglucosewaarde binnen 20 minuten 55 mg/dL of lager zal zijn
- Kan worden uitgeschakeld in instellingen



alarm bij **urgent lage glucose**

- Geeft een melding wanneer uw door de sensor gemeten bloedglucosewaarde 55 mg/dL of lager is
- Kan niet worden gewijzigd of uitgeschakeld



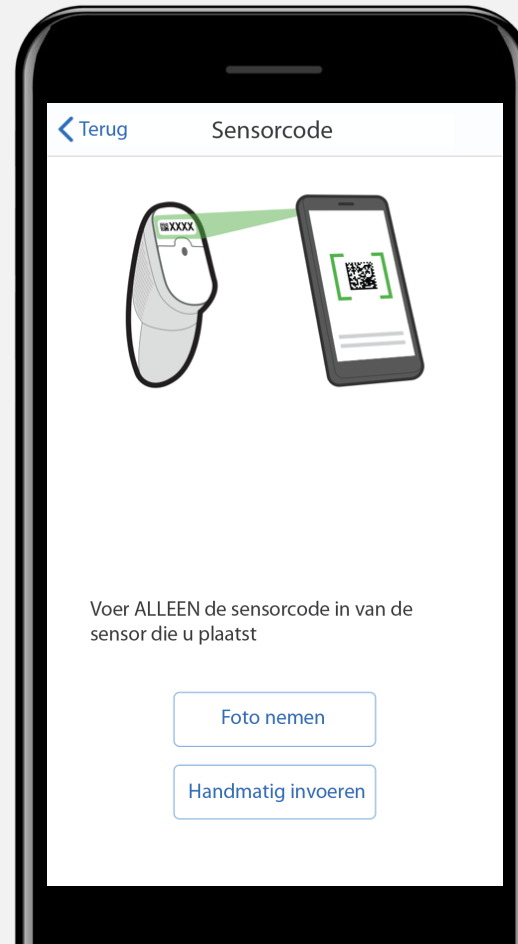
stel lage en hoge waarschuwingen in

- Tijdens het instellen stelt u uw waarschuwingen bij lage en hoge waarden in
- Bespreek samen met uw zorgverlener welke waarden voor waarschuwingen bij lage en hoge waarden voor u het best zouden zijn



voer sensorcode in

- Voer uw sensorcode in wanneer daarom wordt gevraagd
- Voer alleen de sensorcode in van de sensor die u gaat plaatsen



voer serienummer zender in

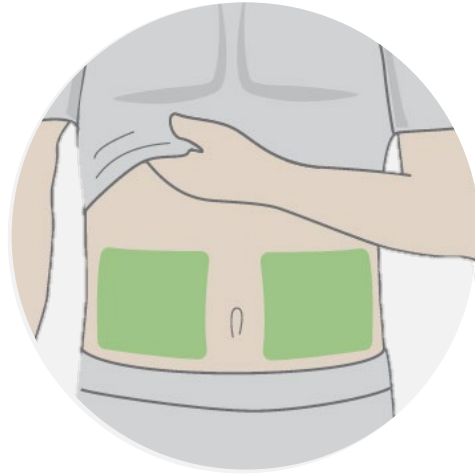
- Voer het serienummer (SN) van uw zender in wanneer daarom wordt gevraagd
- Bewaar de serienummer van de zender



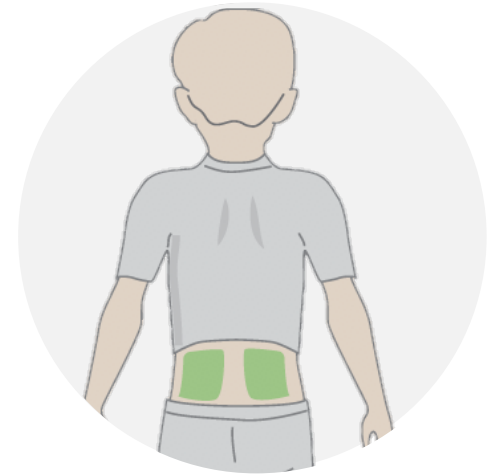
tips voor het inbrengen van **de sensor**



2 JAAR EN OUDER



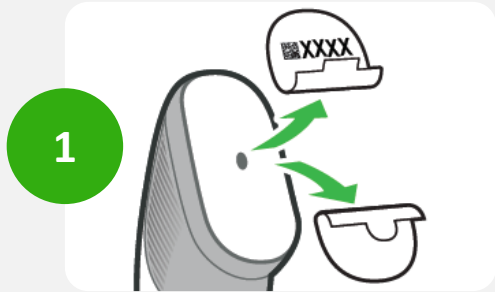
2 JAAR EN OUDER



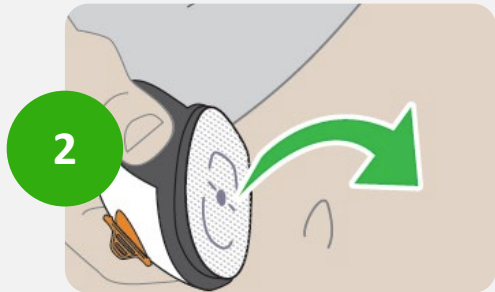
ALLEEN 2-17 JAAR

Vermijd littekens, haar, tatoeages, locaties met geïrriteerde huid, botten en plekken waar veel wrijving is (tailleband, veiligheidsgordel). Plaats de sensor minimaal 7,5 cm van de plaats waar u insuline toedient. Ga niet op de sensor liggen.

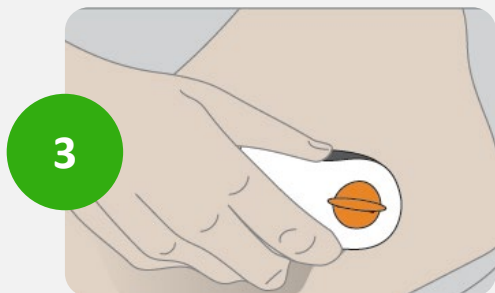
inbrengen van de sensor



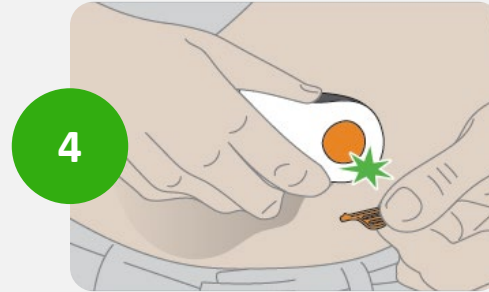
Verwijder beide labels



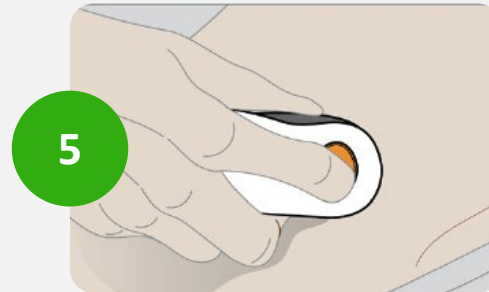
Zet de applicator op de plaats voor de sensor



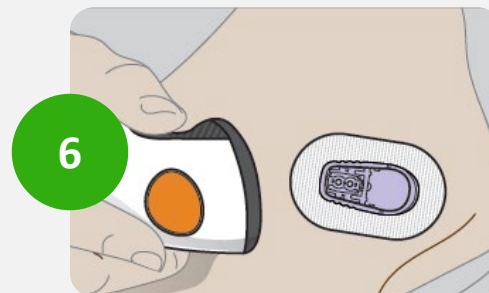
Breng kleefmiddel aan op de huid



Vouw het beveiligingslipje om en breek het af

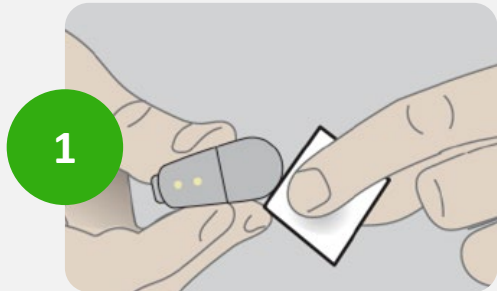


Druk op de knop om in te brengen



Gooi de applicator weg

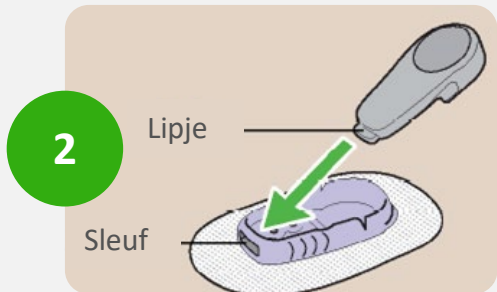
de zender bevestigen



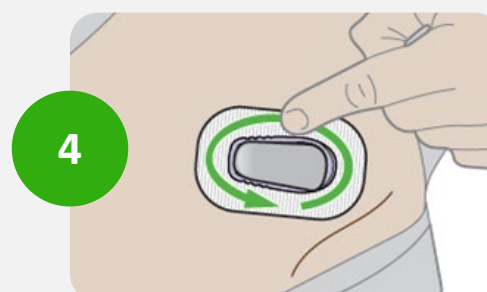
1 Reinig de zender met alcohol



3 Klik de zender vast op zijn plaats



2 Steek het lipje van de zender in de sleuf

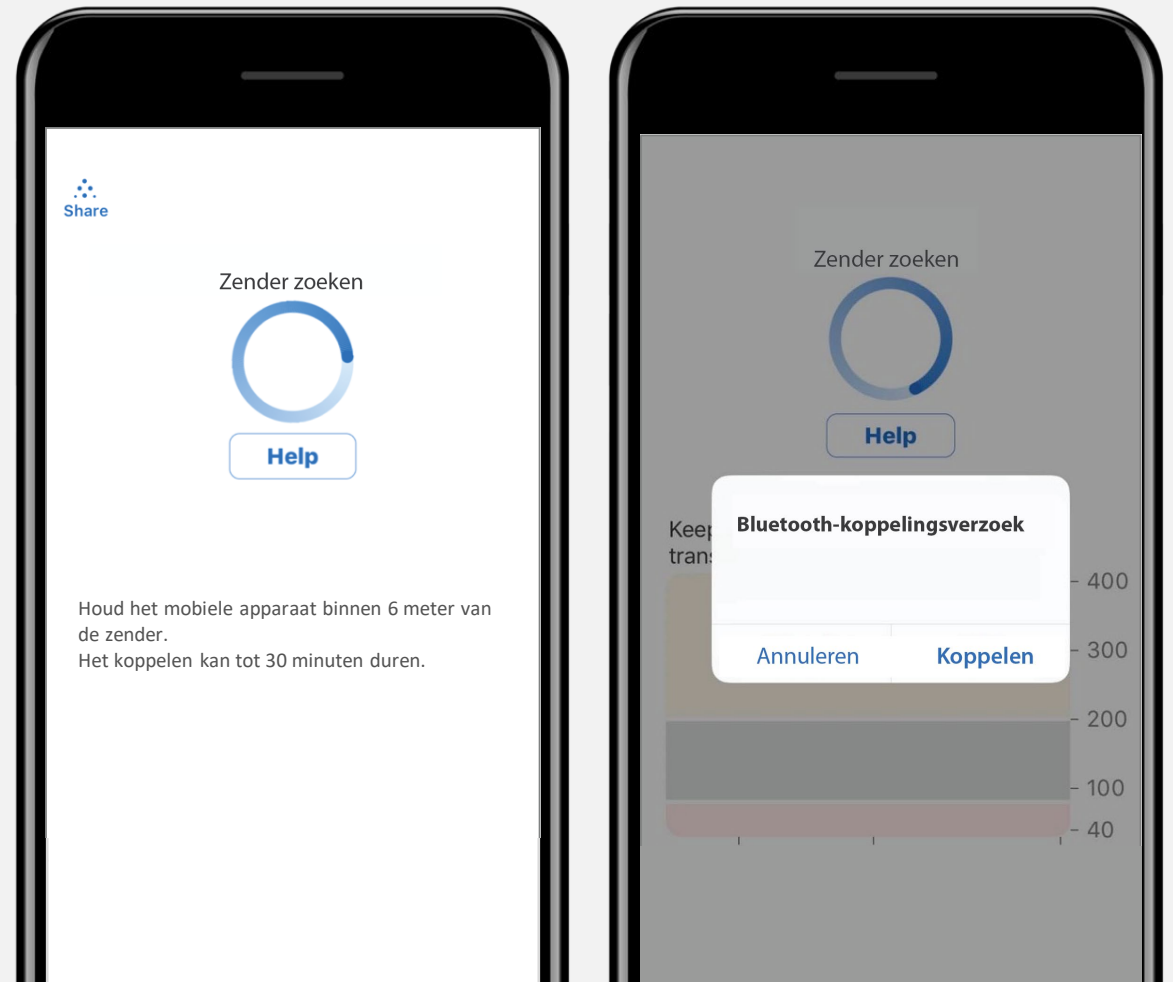


4 Wrijf drie keer rond de gehele pleister

Zodra de zender is vastgeklikt, kunt u een douche nemen of gaan zwemmen zoals normaal, maar voor de beste hechting kunt u toch best een tijdje wachten voordat u de pleister nat laat worden.*

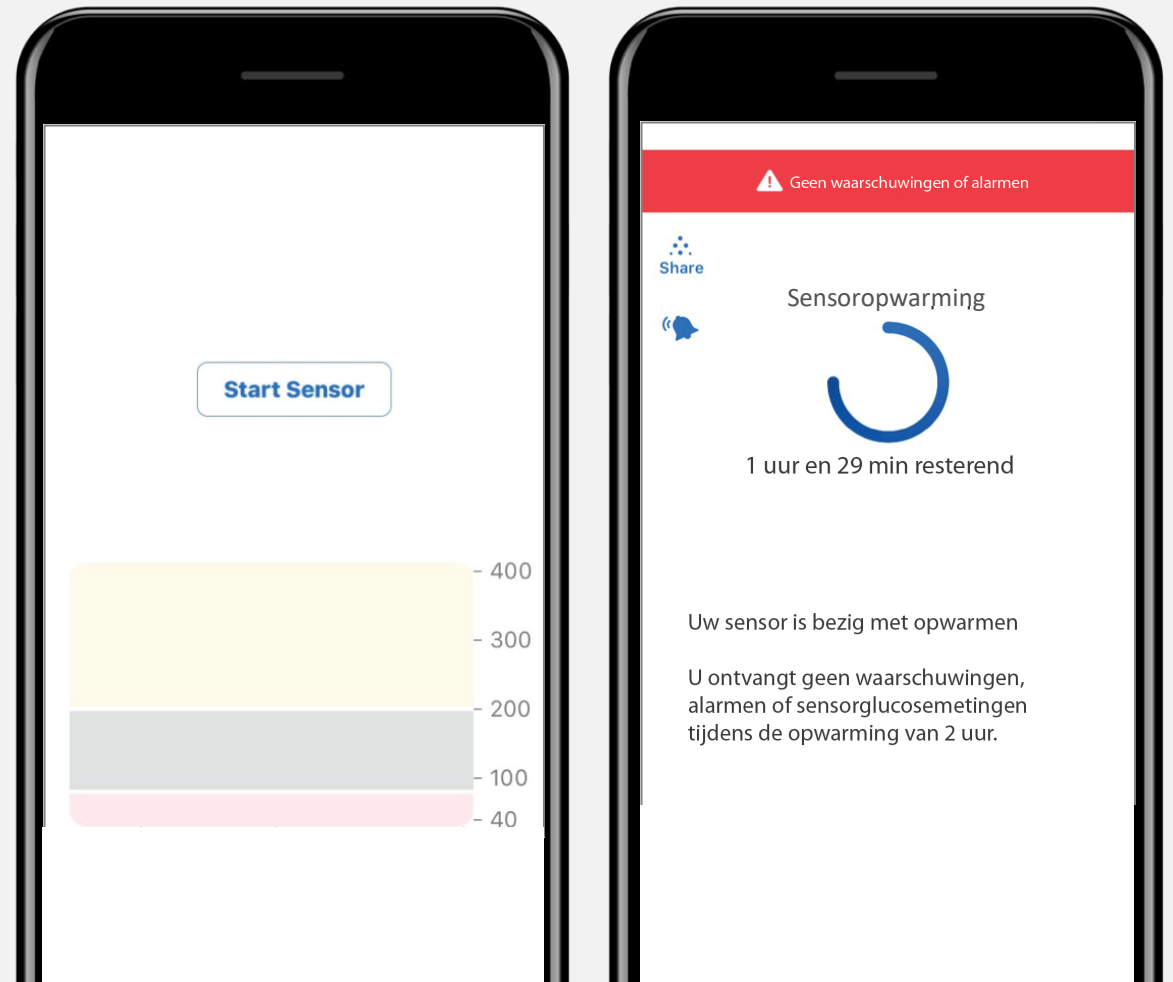
koppelen

- Nadat u uw zender heeft bevestigd, moet deze worden gekoppeld

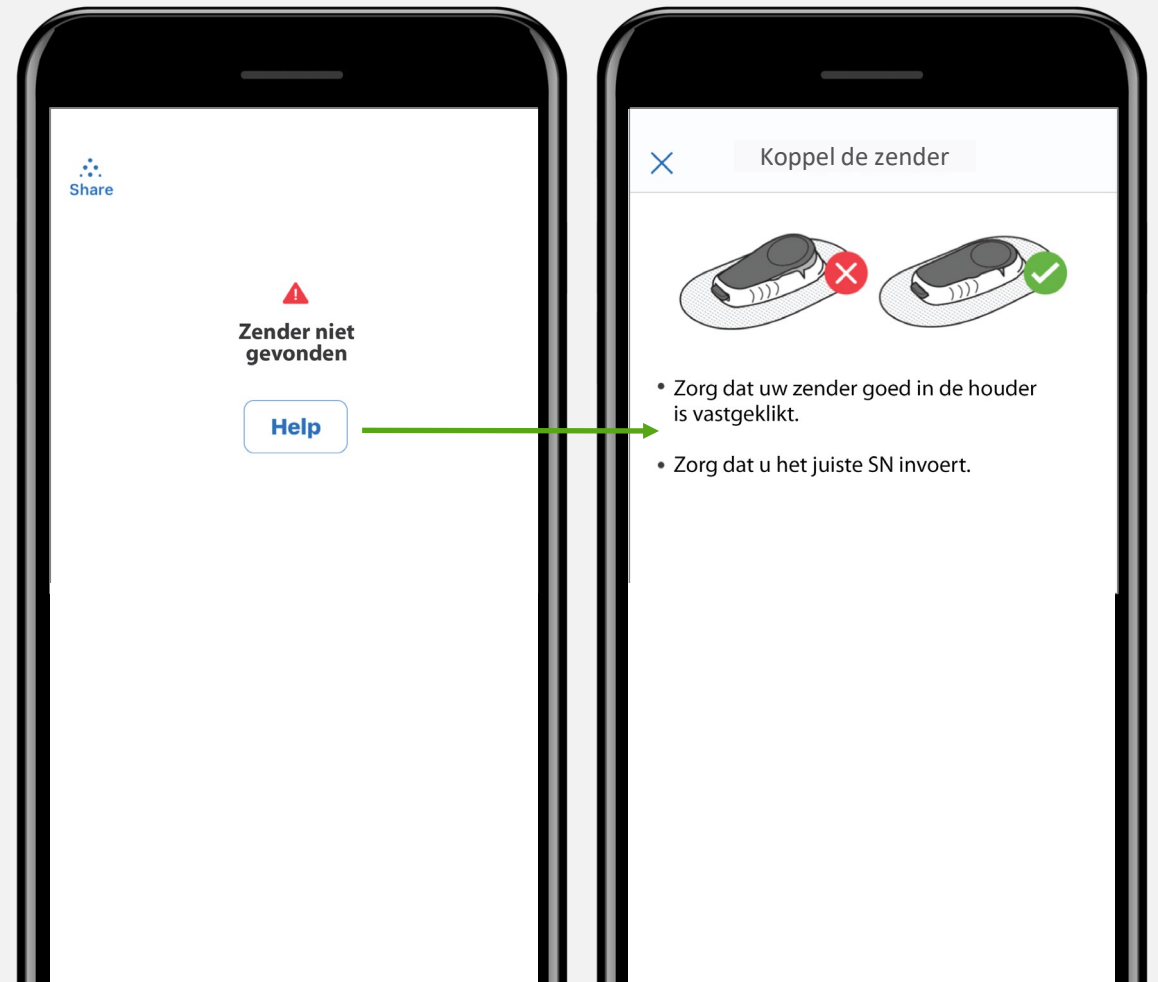


de sensor starten

- Tik op Start Sensor om de twee uur durende sensoropwarming te starten.
- U ontvangt geen glucosemetingen of waarschuwingen tot de opwarmperiode is voltooid
- Houd het mobiele apparaat tijdens de sensoropwarming binnen zes meter van de zender
- Houd de app geopend in de achtergrond

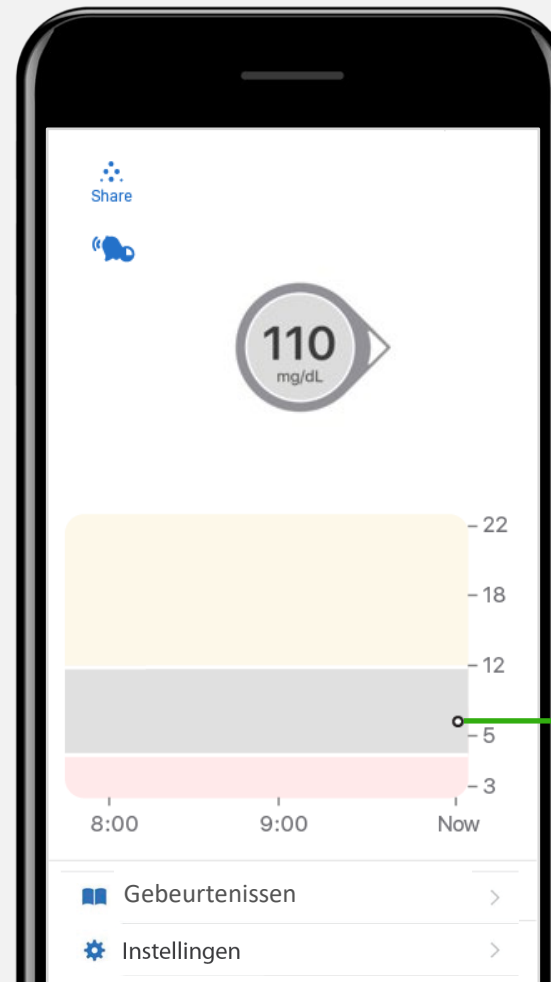


problemen oplossen



begin van de trendgrafiek

- Na de twee uur durende opwarming verschijnt uw eerste meting
- De app moet zich binnen 6 meter van de zender bevinden om informatie over glucose te ontvangen

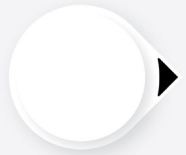


Eerste meting

het trendscherm van de app bekijken

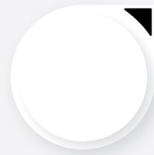


trendpijlen



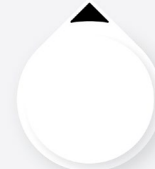
CONSTANT

0-30 mg/dL
omhoog of omlaag
in 30 min



LANGZAAM STIJGEND

30-60 mg/dL
omhoog in 30 min



STIJGEND

60-90 mg/dL
omhoog in 30 min



SNEL STIJGEND

90 mg/dL
of meer omhoog
in 30 min



LANGZAAM DALEND

30-60 mg/dL
omlaag in 30 min



DALEND

60-90 mg/dL
omlaag in 30 min



SNEL DALEND

90 or more mg/dL
of meer omlaag in 30 min.

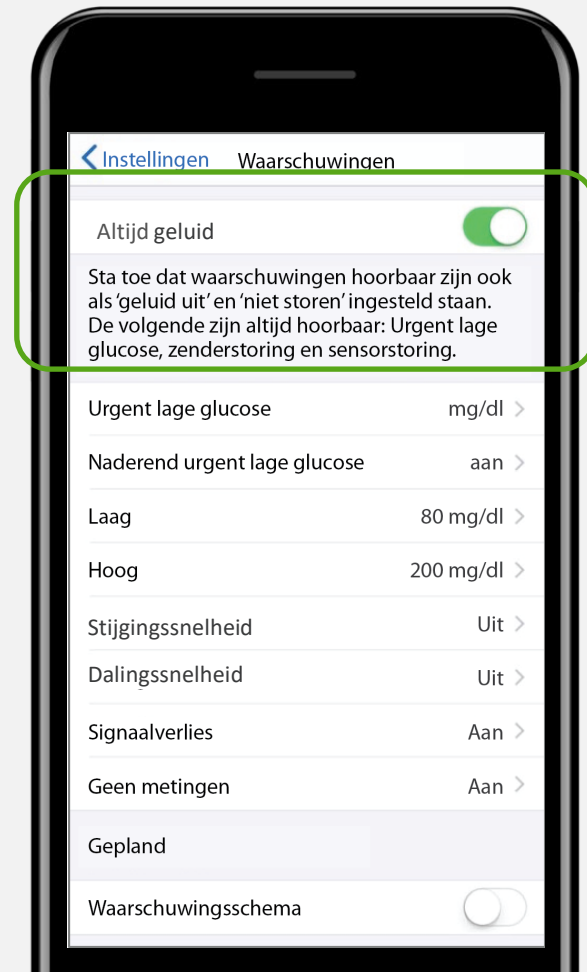
gebeurtenissen

- Een gebeurtenis is een actie of situatie die de glucosespiegels beïnvloedt
- Eenmaal ingevoerd, kunnen gebeurtenissen worden bekeken in Dexcom CLARITY-rapporten of, bij een liggende stand van uw telefoon, in de app



altijd geluid

- Altijd geluid zorgt ervoor dat waarschuwingen ook klinken wanneer uw apparaat op stil staat of op Niet storen
- Behalve op Android, waar alle alarmen/waarschuwingen worden gedempt bij gebruik van de meest beperkende instelling voor Niet storen (Do Not Disturb)



waarschuwings- schema

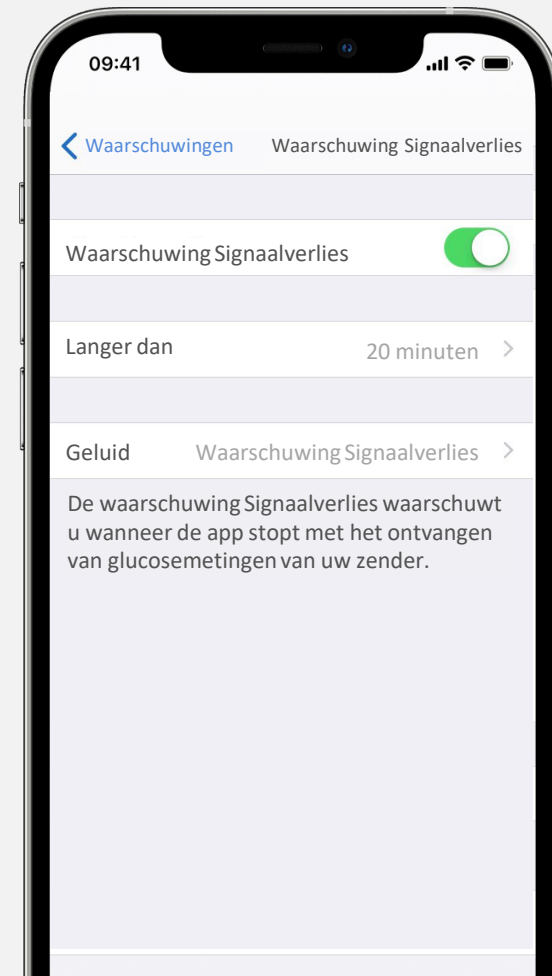
- Stel nieuwe waarschuwingen in
- Voorbeeld: stel waarschuwingen in om overdag te trillen en 's nachts hoorbaar te zijn
- Voorbeeld: stel meer waarschuwingen in door de week, minder waarschuwingen in het weekend



waarschuwing voor stijgingen/dalingen



waarschuwing signaalverlies

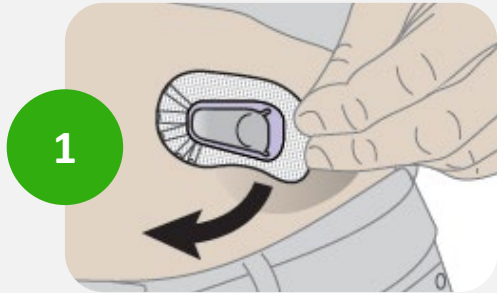


sensor sessie beëindigen

- Uw sensor wordt automatisch uitgeschakeld na 10 dagen
- Uw app waarschuwt u 24 uur, 6 uur, 2 uur en 30 minuten voordat dit gebeurt
- Wilt u de sensor eerder stoppen?
Ga dan naar Instellingen > Sensor stoppen

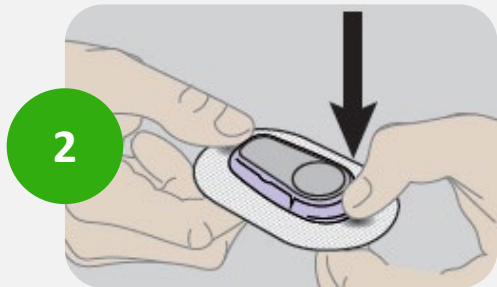


verwijderen van uw **sensor en zender**



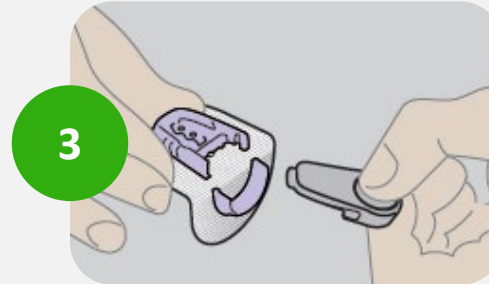
1

Verwijder de pleister voorzichtig



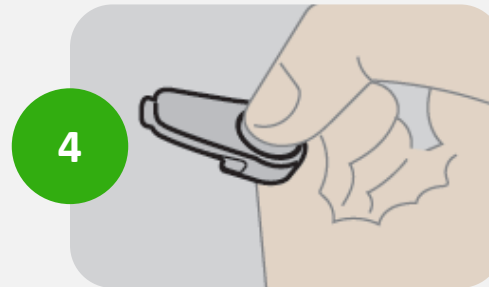
2

Buig en breek het lipje om de zender los te maken



3

Schuif de zender recht uit de houder



4

Bewaar de zender voor de volgende sensorsessie

- Voer nieuwe sensorcode in om een nieuwe sessie te starten
- 2x dezelfde sensorcode? Wacht 10 min tussen de sessies

nieuwe zender koppelen

- Zender gaat minstens 90 dagen mee
- Waarschuwing voor de laatste 3 weken, 2 weken, 1 sensor sessie

Ga naar:

Hoofdmenu > Instellingen > Zender > Nieuwe koppeling > Nieuwe sensorcode (XXXX)
> Nieuwe zendercode (Serienr. XXXXXX)

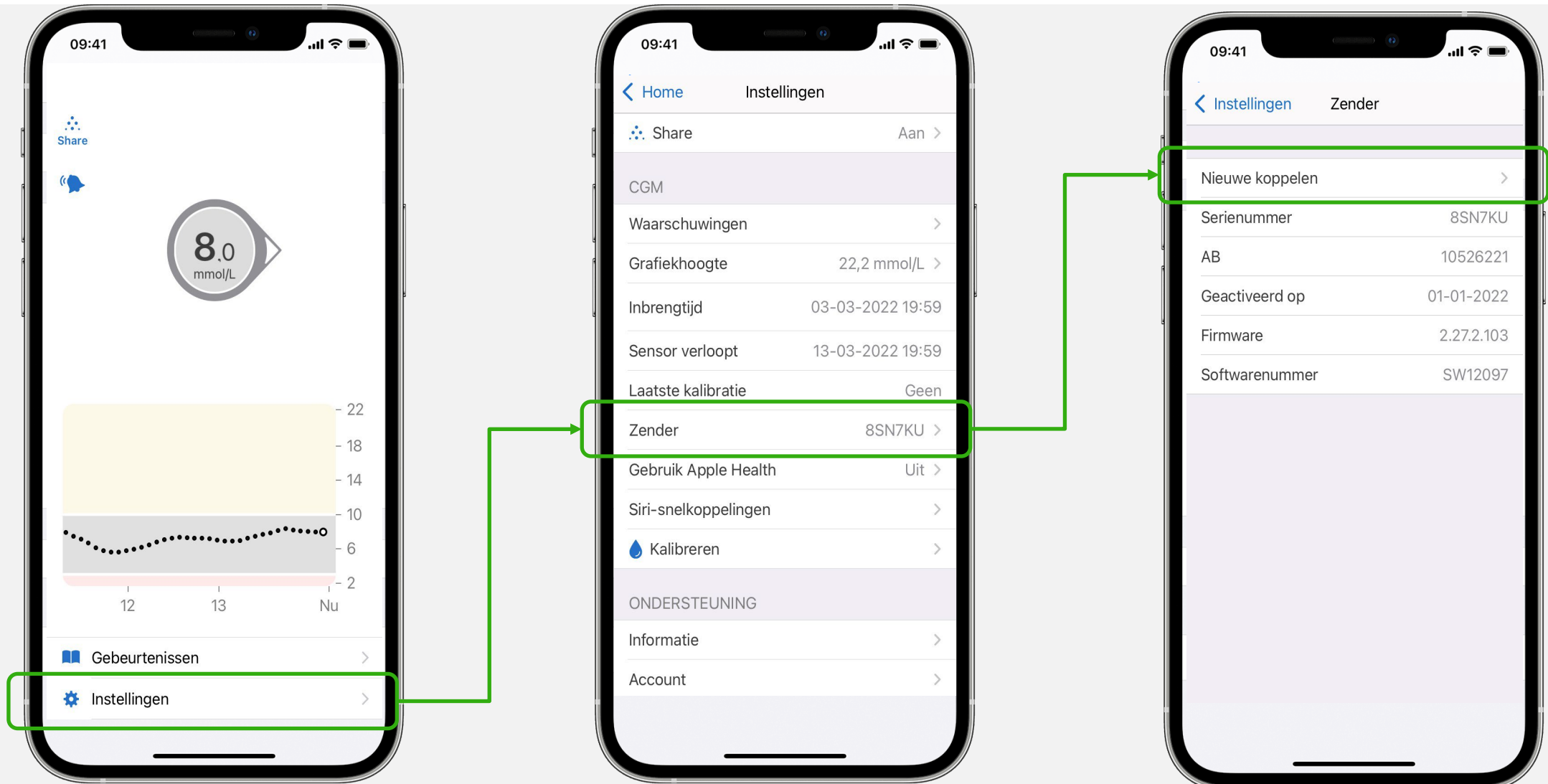
- Sensor en zender moeten altijd samen vervangen worden

U kunt het serienummer van uw zender alleen instellen wanneer er geen sensorsessie actief is. Tijdens een sensorsessie is 'Serienummer van de zender' geen optie in het instellingenmenu.

*Als u 'Serienummer van de zender' niet ziet in het instellingenmenu, selecteert u eerst **SENSOR STOPPEN**.*



nieuwe zender koppelen



beslissingen over diabetesbehandeling



GEEN NUMMER OF PIJL? GEBRUIK ALTIJD UW
BLOEDGLUCOSEMETER



SYMPTOMEN KOMEN NIET OVEREEN MET DE
METINGEN? GEBRUIK UW
BLOEDGLUCOSEMETER

Dexcom SHARE

- Dexcom Share is een functie binnen de Dexcom G6-app waarmee één persoon (de Deler) op afstand zijn glucose-informatie kan overdragen aan anderen (Volgers)[†]



GEGEVENS WORDEN BEVEILIGD
VERZONDEN NAAR VOLGERS



- De Dexcom Follow-app is een aparte app en maakt deel uit van Dexcom Share



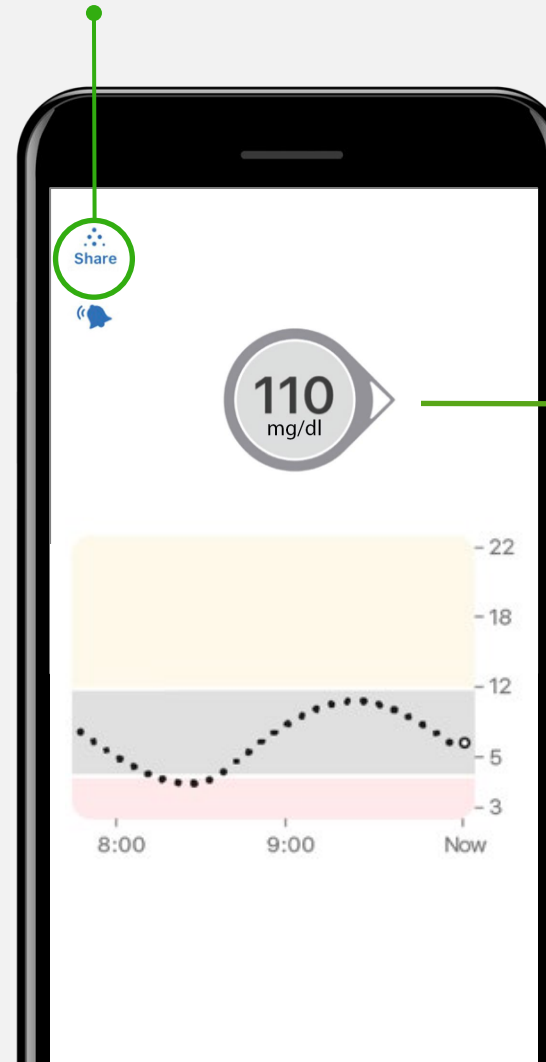
VOLGERS (OUDERS, VERZORGERS ENZ.)
MOETEN DE APARTE DEXCOM FOLLOW-APP
DOWNLOADEN

[†]Internetverbinding en aparte Follow app vereist voor het delen van gegevens.

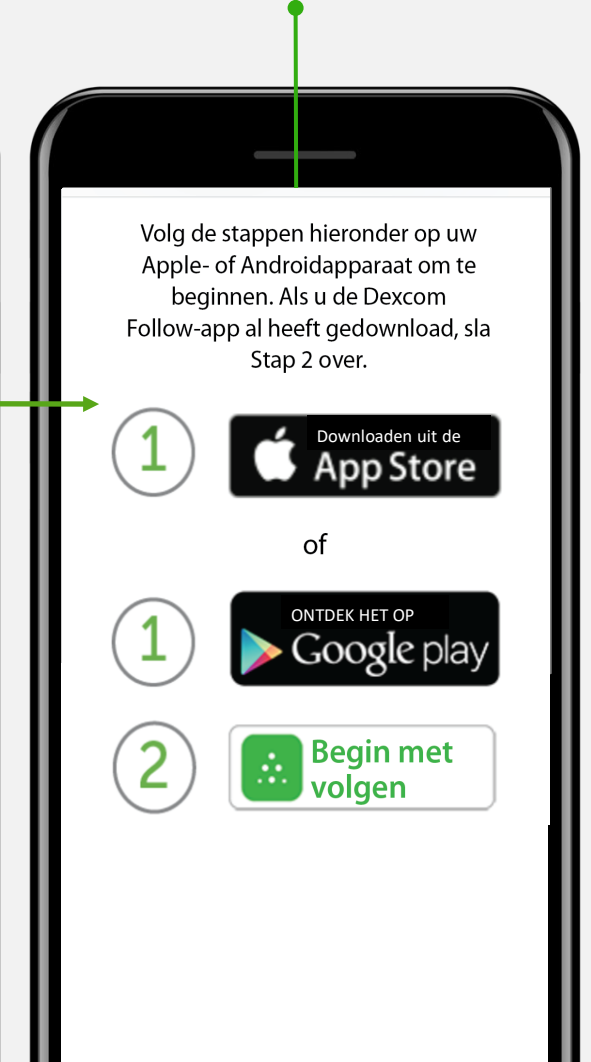
Dexcom SHARE instellen

- Klik op het pictogram Share om in te stellen
- De app leidt u door het uitnodigen van een Volger
- Er wordt een e-mail verstuurd naar de Volger
- De Volger moet de Dexcom Follow-app downloaden en de uitnodiging aanvaarden
- De Volger kan eigen meldingen bewerken maar niet de meldingen op de app van de Deler

Klik om Volgers uit te nodigen



Voorbeeld van een e-mailuitnodiging verzonden naar Volgers



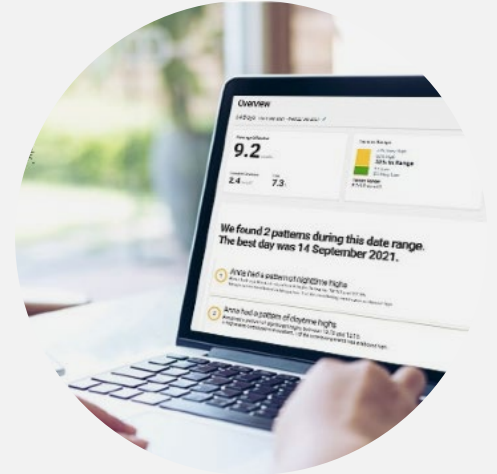
Dexcom CLARITY-app

- Download de Dexcom CLARITY-app om uw voortgang te volgen, om wekelijkse meldingen van statistieken te krijgen, en om gegevens met uw kliniek te delen
- Wanneer u de Dexcom G6-app gebruikt, worden uw glucosegegevens automatisch naar uw CLARITY-account verstuurd



Dexcom CLARITY

- Log in op clarity.dexcom.eu
- Gebruik uw huidige Dexcom-login
- Gratis te gebruiken



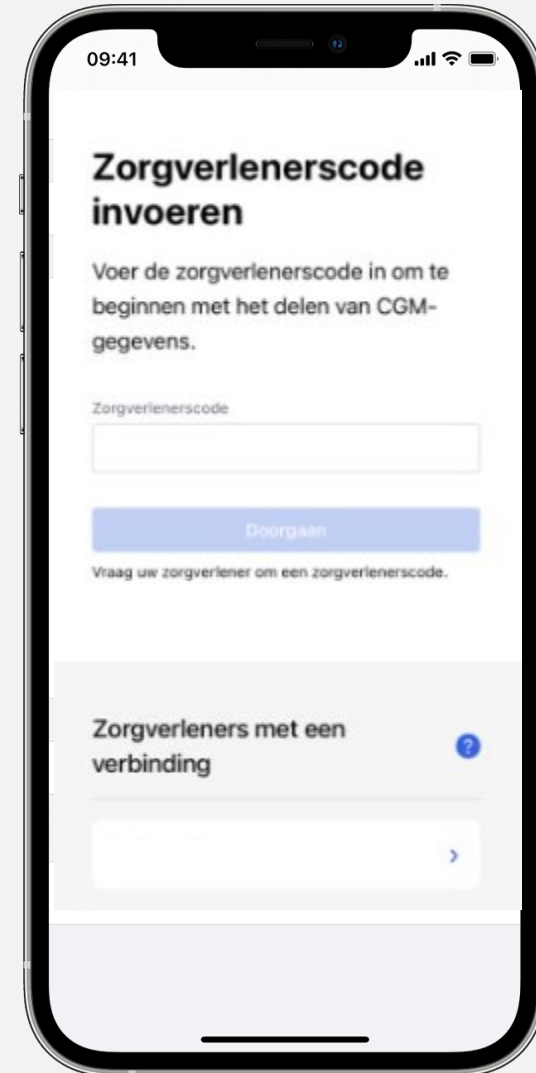
Dexcom CLARITY

GEGEVENS DELEN MET BEHULP VAN DE DEXCOM CLARITY-APP

- Log in bij de Dexcom CLARITY-app met uw Dexcom-login
- Tik op Profiel > Gegevens delen beheren
- Voer de koppelcode van uw zorgverlener in

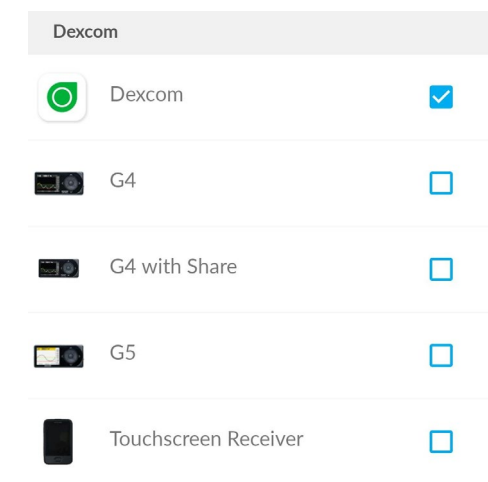
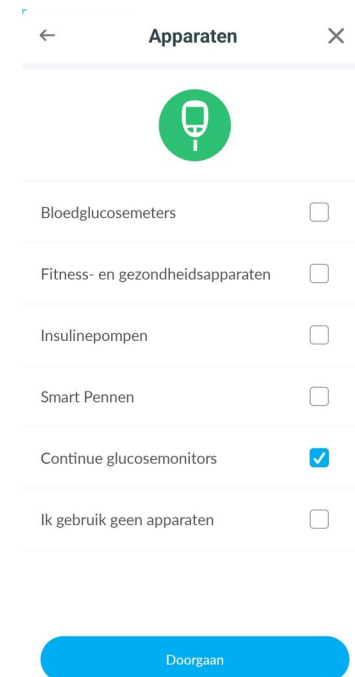
GEGEVENS DELEN VIA DE DEXCOM CLARITY-WEBSITE

- Log online in bij Dexcom CLARITY op clarity.dexcom.eu/share
- Ga naar Instellingen > Gegevens delen met zorgverlener
- Voer de koppelcode uit uw zorgverlener in



Koppeling met *glooko*

- Open uw **Glooko app** op uw GSM en log in met uw **Glooko account** of maak een nieuw account aan
- **Tik op Apparaat synchr.** op het startscherm, en ga dan naar **Nieuw apparaat toevoegen**
- Tik op **Continue glucosemonitors** om een vinkje (✓) in de box ernaast te plaatsen. Ga dan op **Doorgaan**
- Tik nu op **Dexcom** en set een vinkje in de box (✓)
- Om de synchronisatie te voltooien, **log in** met uw **Dexcom account** of maak een nieuw Dexcom account aan



optionele huidlijm en timing

OPTIONELE HUIDLIJM

- Maak een lege ovaal op de huid met de huidlijm, bijvoorbeeld Mastisol of SkinTac
- Laat de huidlijm drogen
- Breng de sensor in op de schone huid in het midden van de ovaal.

TIMING

- Huidtypes verschillen. Bij sommige mensen kan het een tijdje duren – de hele nacht bijvoorbeeld – voordat de pleister volledig droog is en blijft plakken. Houd gedurende die tijd uw huid droog en vermijd activiteiten waardoor u gaat transpireren. Als u voor het slapengaan een nieuwe sensor inbrengt, zorg er dan voor dat u de opwarming hebt afgerond voordat u gaat slapen.

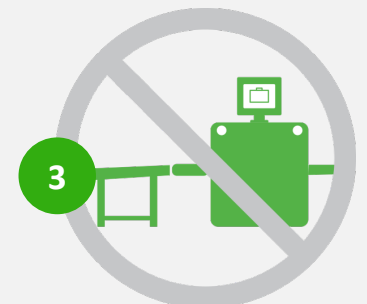
zonnebrandcrème en insectenwerende middelen

Door sommige huidverzorgingsproducten, zoals zonnecrème en crèmes tegen insecten kan het kunststof van de Dexcom G6 scheuren. Was uw handen voordat u de G6 aanraakt, nadat u huidverzorgingsproducten hebt gebruikt. Als er huidverzorgingsproduct op uw Dexcom G6 komt, wrijf deze dan direct schoon met een schone doek.



beveiliging en reizen

- 1 Gebruik metaaldetectorpoortjes of handtoestellen
- 2 Gebruik geen full body-scanners
- 3 Laat onderdelen niet passeren door röntgenapparaten voor bagagecontrole



contra-indicaties – MRI/CT/diathermie

Sensor en zender moeten worden verwijderd voor:

- 1 Magnetische-resonantiebeeldvorming (MRI)
- 2 Computertomografie (CT)-scan
- 3 Hoogfrequente elektrische warmtebehandeling (diathermie)



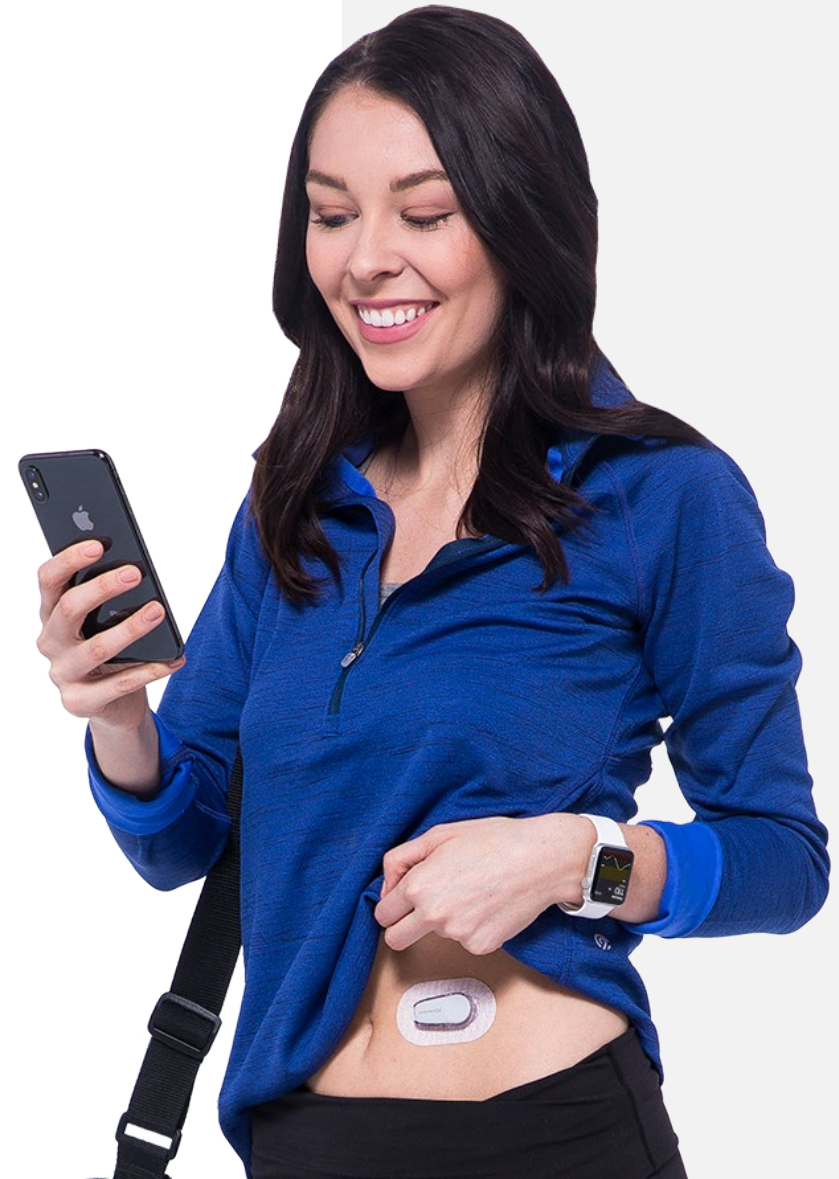
Vragen?

Voor aanvullende ondersteuning:

Ga naar dexcom.com waar u trainingshandleidingen en bronnen vindt waarmee u in uw eigen tempo kunt leren en uw leerervaring kunt verbeteren. Of kijk deze training terug op dexcomtraining.com.

Technische vragen/-support:

- Tel: **0800 29672 (ma t/m vri 8:30 – 17:00)**
- www.dexcom.com/ts-nl
- Gratis overpatches bestellen:
Stuur uw naam en adres naar training-nl@dexcom.com



Geef ons feedback!

Vul deze korte vragenlijst in en deel uw tevredenheid met deze training met ons.
Wij waarderen uw tijd en feedback!



[Geef feedback](#)

